

ИЗРАДА ПРОГРАМА КОМАСАЦИЈЕ ЗА КО ЈАБЛАНКА, КО СОЧИЦА I и КО СОЧИЦА II

ЈАВНА РАСПРАВА РАДИ ПРИКУПЉАЊА ИНФОРМАЦИЈА О КОНКРЕТНИМ ПОТРЕБАМА СТАНОВНИШТВА У ПОГЛЕДУ ИЗВОЂЕЊА РАДОВА У КОМАСАЦИОНОМ ПОДРУЧЈУ И РАДИ УПОЗНАВАЊА ЈАВНОСТИ СА ЦИЉЕВИМА КОМАСАЦИЈЕ

НАРУЧИЛАЦ:

ГРАДСКА УПРАВА
ГРАДА ВРШЦА
ТРГ ПОБЕДЕ бр 1,
26300 ВРШАЦ



НОСИЛАЦ ИЗРАДЕ:



ГЕОНЕТ ИНЖЕЊЕРИНГ ДОО БЕОГРАД
БУЛЕВАР МИХАЈЛА ПУПИНА 10и/ВП4
11070 НОВИ БЕОГРАД



ГЕОУРБ ГРОУП ДОО БЕОГРАД
ВАТРОСЛАВА ЈАГИЋА 14
11000 БЕОГРАД

КАТАСТАРСКЕ ОПШТИНЕ ЗА КОЈЕ СЕ ИЗРАЂУЈЕ ПРОГРАМ КОМАСАЦИЈЕ

1. ВРШАЦ - ДРУГИ ДЕО,
2. МАЛО СРЕДИШТЕ,
3. ВАТИН,
4. МАЛИ ЖАМ,
5. ГУДУРИЦА,
6. МАРКОВАЦ,
7. ЗАГАЈИЦА,
8. РИТИШЕВО,
9. ПОТПОРАЊ,
10. ОРЕШАЦ,
11. СТРАЖА,
12. ВОЈВОДИНЦИ,
13. КУШТИЉ,
14. **ЈАБЛАНКА,**
15. МЕСИЋ,
16. **СОЧИЦА I,**
17. **СОЧИЦА II,**
18. ШУШАРА И
19. ПАРТА



ПРАВИЛНИК О САДРЖИНИ, ПОСТУПКУ ИЗРАДЕ И ДОНОШЕЊА ПРОГРАМА КОМАСАЦИЈЕ ("Службени гласник РС", бр. 62/2020) ЧЛАН 5

- Поступак израде програма комасације састоји се из:
 - доношења одлуке о изради програма комасације;
 - избора носиоца израде програма комасације;
 - консултација са органима надлежним за послове просторног планирања и органима, установама и организацијама из члана 3. тачка 29) овог правилника;
 - одржавања јавне расправе ради прикупљања информација о конкретним потребама становништва у погледу извођења радова у комасационом подручју и ради упознавања јавности са циљевима комасације;
 - израде нацрта програма комасације;
 - јавног увида у нацрт програма комасације;
 - израде предлога програма комасације;
 - достављања предлога програма комасације на сагласност министарства надлежног за послове пољопривреде (у даљем тексту: Министарство).



ОДЛУКА О ИЗРАДИ ПРОГРАМА КОМАСАЦИЈЕ

- Град Вршац је донео **Одлуку о приступању изради програма комасације** за катастарске општине са територије Града Вршца и то: Вршац 2-део, Марковац, Гудурица, Мало Средиште, Мали Жам, Ватин, Ритишево, Потпорањ, Загајица, Шушара, Орешац, Стража, Парта, **Сочица 1**, **Сочица 2**, Војводинци, Куштиљ, **Јабланка** и Месић.
- (Службени лист града Вршца бр. 6/2020 од 09.05.2020.г.)



ИЗБОР НОСИОЦА ИЗРАДЕ ПРОГРАМА КОМАСАЦИЈЕ



НАРУЧИЛАЦ:

ГРАДСКА УПРАВА ГРАДА ВРШЦА

ТРГ ПОБЕДЕ бр 1, 26300 ВРШАЦ

НОСИЛАЦ ИЗРАДЕ:

**ГЕОНЕТ ИНЖЕЊЕРИНГ ДОО
БЕОГРАД**

БУЛЕВАР МИХАЈЛА ПУПИНА 10и/ВП4

11070 НОВИ БЕОГРАД

ГЕОУРБ ГРОУП ДОО БЕОГРАД

ВАТРОСЛАВА ЈАГИЋА 14

11000 БЕОГРАД

GEOnet
INŽENJERING



ИЗБОР НОСИОЦА ИЗРАДЕ ПРОГРАМА КОМАСАЦИЈЕ



ОДГОВОРНИ ПРОЈЕКТАНТ:

Василије Ђурић, дипл.инж.геод.

Е-маил: djuricvs@geonet.rs

Мобилни: 063/247-138

ГЕОНЕТ ИНЖЕЊЕРИНГ ДОО БЕОГРАД

БУЛЕВАР МИХАЈЛА ПУПИНА 10и/ВП4

11070 НОВИ БЕОГРАД



ИЗБОР НОСИОЦА ИЗРАДЕ ПРОГРАМА КОМАСАЦИЈЕ

Градска управа Града Вршца је потписала Оквирни споразум са групом понуђача коју чине Геонет Инжењеринг доо Београд (овлашћени члан) и Геоурб Гроуп доо Београд (члан групе привредних субјеката), (у даљем тексту Носилац израде програма) за израду програма комасације на подручју катастарских општина: Вршац - други део, Мало Средиште, Ватин, Мали Жам, Гудурица, Марковац, Загајица, Ритишево, Потпорањ, Орешац, Стража, Војводинци, Куштиљ, Јабланка, Месић, Сочица I, Сочица II Шушара и Парта.

(Број 405-120/2024-IV-09 од 24.09.2024.г.)



ИЗБОР НОСИОЦА ИЗРАДЕ ПРОГРАМА КОМАСАЦИЈЕ

Градска управа Града Вршца је потписала Уговор 1 по Оквирном споразуму за израду програма комасације на подручју катастарских општина: Вршац - други део, Мало Средиште, Ватин, Мали Жам, Гудурица, Марковац, Загајица, Ритишево, Потпорањ, Орешац, Стража, Војводинци, Куштиљ, Јабланка, Месић, Сочица I, Сочица II Шушара и Парта (**Број 405-164/2024-IV-09 од 18.11.2024.г.**) и увео Израђивача програма комасације у посао, за следеће услуге:

1. Припремни радови

- Преузимање катастарске документације (База података и Дигитални катастарски план)
- Преузимање просторно планске документације
- Анализа преузетих података

2. Одржавање јавне расправе ради прикупљања информација о конкретним потребама становништва у погледу извођења радова у комасационом подручју и ради упознавања јавности са циљевима комасације

- Израда и штампање едукативног и промотивног писаног материјала
- Одржавање трибина са учесницима комасације; и

3. Консултација са органима надлежним за послове просторног планирања и органима, установама и организацијама.



ОДРЖАВАЊЕ ЈАВНЕ РАСПРАВЕ РАДИ ПРИКУПЉАЊА ИНФОРМАЦИЈА О КОНКРЕТНИМ ПОТРЕБАМА СТАНОВНИШТВА

ПРАВИЛНИК О САДРЖИНИ, ПОСТУПКУ ИЗРАДЕ И ДОНОШЕЊА ПРОГРАМА КОМАСАЦИЈЕ
("Службени гласник РС", бр. 62/2020)

ЧЛАН 9

Након обављања консултација из члана 8. овог правилника, носилац израде програма комасације у сарадњи са надлежним органом јединице локалне самоуправе спроводи јавну расправу, током које учесницима комасације објашњава циљеве и предности уређења земљишне територије комасацијом.

Током спровођења јавне расправе учесници комасације износе тренутне тешкоће и потребе (од отежаног коришћења пољопривредног земљишта до комуналних, социјалних, друштвених и других тешкоћа) локалног становништва које могу бити задовољене извођењем одређених инвестиционих и других радова у поступку комасације, а заинтересована лица могу да дају своје коментаре и предлоге о садржини програма комасације.

Јавна расправа спроводи се организовањем састанака са локалним становништвом, едукацијом становништва о значају и циљевима комасације, расправе путем средстава јавног информисања и сл.

Током одржавања јавне расправе учесници комасације могу дати мишљења, предлоге и савете индивидуално и преко Одбора за комасацију.

О спровођењу јавне расправе надлежни орган јединице локалне самоуправе сачињава записник, који је саставни део прилога програма комасације.



ПРАВИЛНИК О САДРЖИНИ, ПОСТУПКУ ИЗРАДЕ И ДОНОШЕЊА ПРОГРАМА КОМАСАЦИЈЕ ("Службени гласник РС", бр. 62/2020)

- Правилник истиче значај транспарентности поступка комасације од самог почетка
- И сталне интеракције носиоца израде Програма:
 - са учесницима комасације кроз одржавање јавних расправа
 - са органима, установама и организацијама који имају интерес за изградњу објеката и органима надлежним за управљање објектима од почетка израде
- **Обавеза** Комисије за комасацију је да заједно са носиоцем израда програма и затим са извођачем радова на спровођењу комасације овај однос задржи до завршетка поступка комасације



ШТА ЈЕ КОМАСАЦИЈА?

- Комасација је комплексна аграрна мера којом се врши уређење пољопривредног земљишта, она обухвата планске, организационе, правне, економске и техничке мере које се спроводе у циљу укрупњавања и побољшања природних и еколошких услова на пољопривредном земљишту.
- Уређење пољопривредног земљишта комасацијом спроводи и финансира јединица локалне самоуправе у сарадњи са надлежним министарством пољопривреде, шумарства и водопривреде, односно Покрајинским секретаријатом за пољопривреду, водопривреду и шумарство.



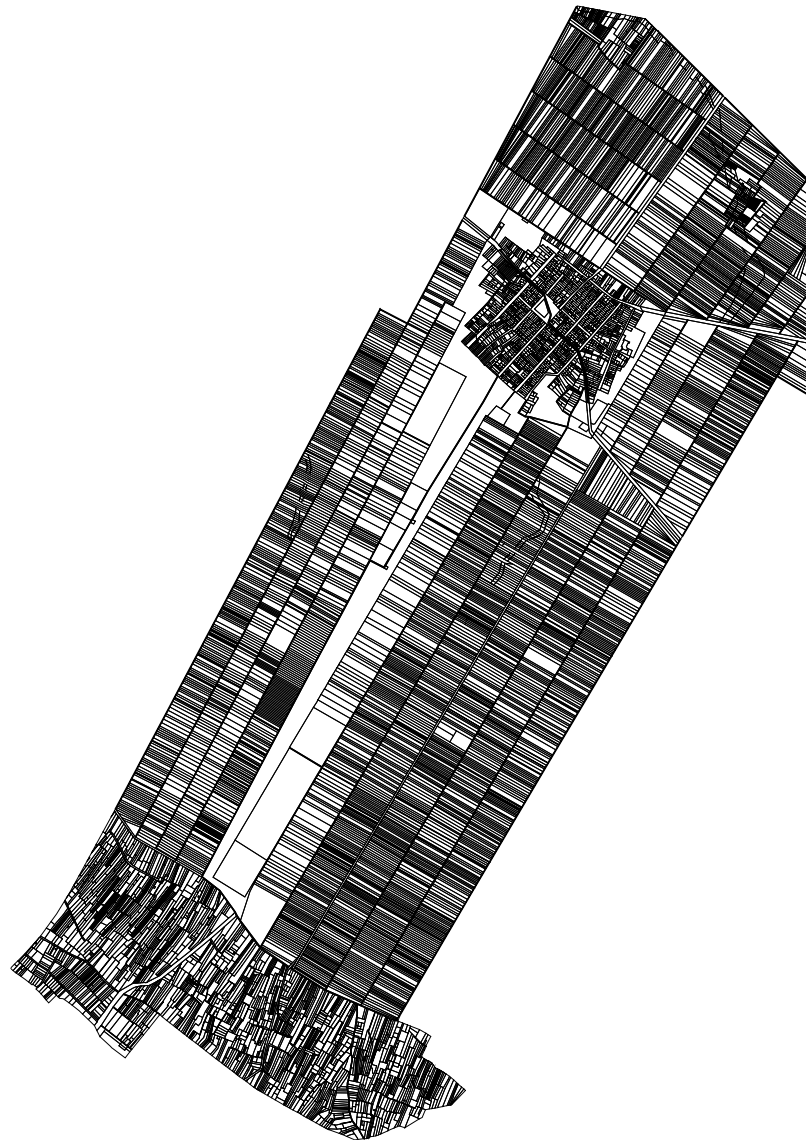
ЕФЕКТИ КОМАСАЦИЈЕ

Ефекти који се постижу након успешно спроведеног поступка комасације пољопривредног земљишта су следећи:

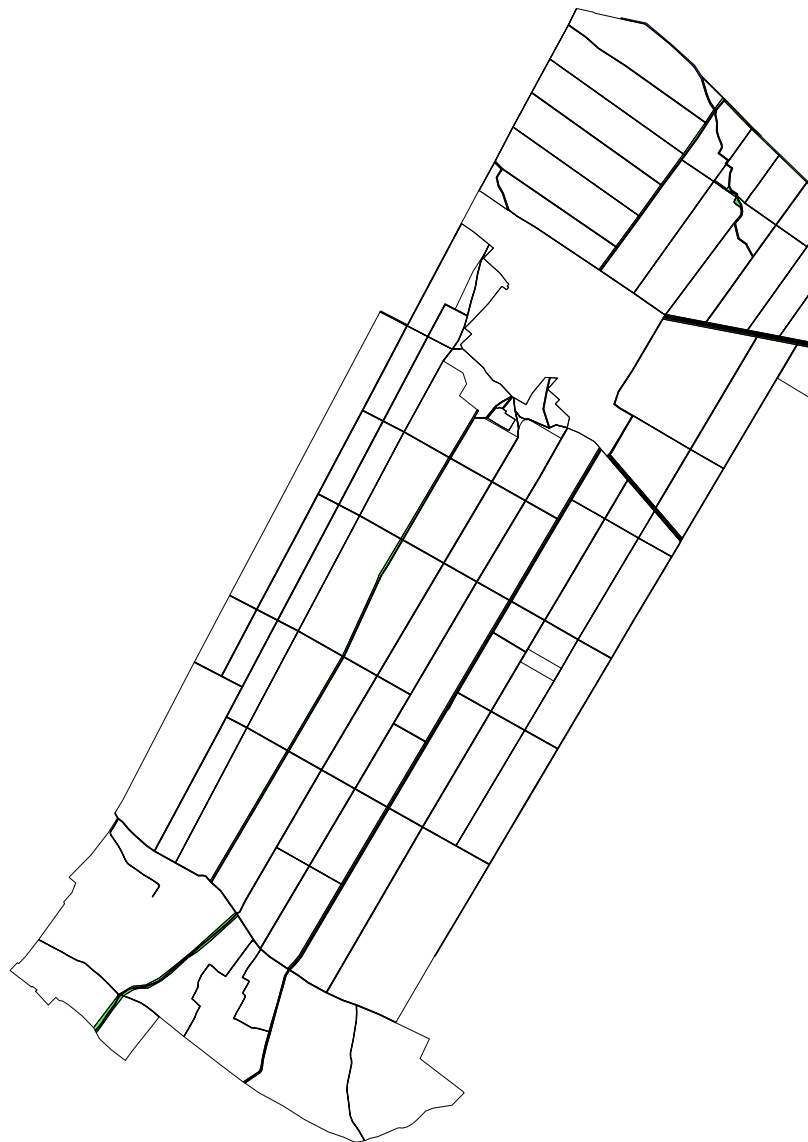
- Ефекти комасације на уређивање својинско-правних односа,
- Економски ефекти,
- Ефекат комасације одражен на животни стандард корисника,
- Ефекти комасације на инфраструктуру,
- Ефекти комасације на животну средину.



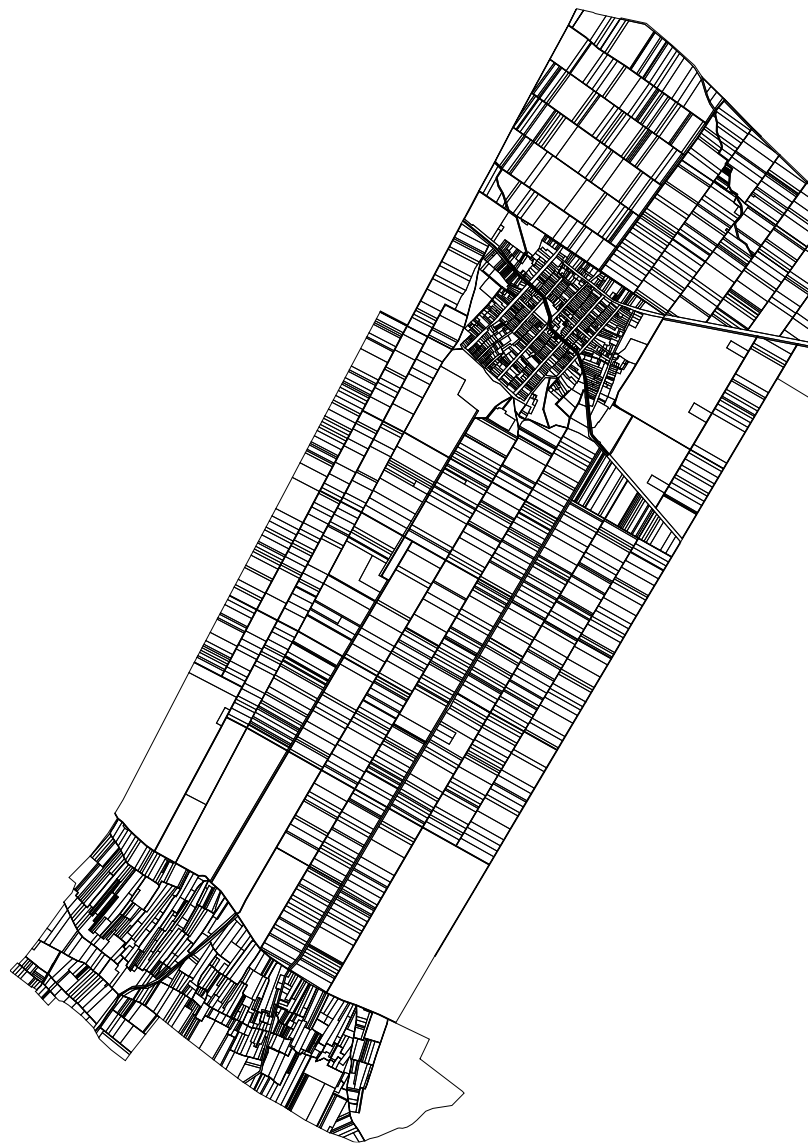
СТАЊЕ **ПРЕ** КОМАСАЦИЈЕ



ПРОЈЕКАТ **НОВОГ СТАЊА** КОМАСАЦИЈЕ



СТАЊЕ ПОСЛЕ КОМАСАЦИЈЕ



АНАЛИЗА ПРЕУЗЕТЕ ДОКУМЕНТАЦИЈЕ КО ЈАБЛАНКА, КО СОЧИЦА I и КО СОЧИЦА II

- РАЗЛОЗИ ЗА КОМАСАЦИЈУ
- КАТАСТАРСКА ДОКУМЕНТАЦИЈА
- ПРОСТОРНО-ПЛАНСКА ДОКУМЕНТАЦИЈА
- ГОДИШЊИ ПРОГРАМ ЗАШТИТЕ, УРЕЂЕЊА И КОРИШЋЕЊА ПОЉОПРИВРЕДНОГ ЗЕМЉИШТА ГРАДА ВРШЦА
- ПЕДОЛОШКЕ И ГЕОЛОШКЕ ПОДЛОГЕ



РАЗЛОЗИ ЗА КОМАСАЦИЈУ?

ЗАКОН О ПОЉОПРИВРЕДНОМ ЗЕМЉИШТУ

("Службени гласник РС", бр. 62/2006, 65/2008, 41/2009, 112/2015, 80/2017 и 95/2018)

Разлози за комасацију

Члан 31.

Комасација се врши у следећим случајевима:

- 1) када се због велике уситњености и неправилног облика катастарских парцела пољопривредно земљиште не може рационално користити;
- 2) када се врши изградња система за одводњавање или наводњавање;
- 3) када се врши изградња мреже пољских путева;
- 4) када се изградњом инфраструктурних и већих објеката (јавни путеви, железничке пруге, акумулација и др.), уређењем водотока и ширењем грађевинског реона врши даље уситњавање постојећих катастарских парцела, поремећај мреже пољских путева и система за одводњавање и наводњавање;
- 5) када је потребно извести противерозионе радове и мере.



РАЗЛОЗИ ЗА КОМАСАЦИЈУ?

ЗАКОН О О ДРЖАВНОМ ПРЕМЕРУ И КАТАСТРУ

("Службени гласник РС", бр. 72/2009, 18/2010, 65/2013, 15/2015, 96/2015, 47/2017, 113/2017, 27/2018, 41/2018, 9/2020 и 92/2023)

Разлози за обнову катастра непокретности

Члан 110.

(1) Обнова катастра непокретности врши се:

- 1) ако је постојећи премер катастра непокретности у стереографској или Золднеровој пројекцији;
- 2) у циљу унапређења тачности постојећег премера;
- 3) ако су подаци катастра непокретности уништени или неупотребљиви.

(2) Одлуку о катастарском премеру и обнови катастра непокретности доноси Завод.



РАЗЛОЗИ ЗА КОМАСАЦИЈУ?

ЗАКОН О О ДРЖАВНОМ ПРЕМЕРУ И КАТАСТРУ

("Службени гласник РС", бр. 72/2009, 18/2010, 65/2013, 15/2015, 96/2015, 47/2017, 113/2017, 27/2018, 41/2018, 9/2020 и 92/2023)

Комасациони премер

Члан 53.

- (1) Комасациони премер јесу геодетски радови који се изводе у поступку уређења земљишне територије комасацијом.
- (2) Геодетски радови из става 1. овог члана изводе се у складу са одредбама овог закона које се односе на катастарски премер и закона којим се уређује пољопривредно земљиште.
- (3) Подаци комасационог премера чине елаборат премера и користе се за оснивање, односно обнову катастра непокретности.



АНАЛИЗА КАТАСТАРСКЕ ДОКУМЕНТАЦИЈЕ

УКУПНЕ ПОВРШИНЕ И БРОЈ ПАРЦЕЛА

КАТАСТАРСКА ОПШТИНА	УКУПНА ПОВРШИНА у ha	ПОВРШИНА ГРАЂЕВИНСКО Г РЕЈОНА у ha	БРОЈ ПАРЦЕЛА У ГРАЂЕВИНСКОМ РЕЈОНУ	ПОВРШИНА ВАНГРАЂЕВИНСКОГ РЕЈОНА у ha	БРОЈ ПАРЦЕЛА У ВАНГРАЂЕВИНСКОМ РЕЈОНУ
Ватин	1580	55.8	319	1524.6	1451
Војводинци	2281	238.2	839	2043.3	4457
Вршац 2. део	9096	1607		7489.3	7559
Гудурица	2276	70	957	2202.7	4291
Загајица	2253	193.4	777	2059.2	2566
Јабланка	2011	80.7	406	1930.6	2450
Куштиљ	4556	32.8	662	4523	9333
Мали Жам	2340	104.2	558	2235.8	2394
Мало Средиште	428	24.9	371	403.4	579
Марковац	2942	59.3	833	2882.9	6301
Месић	1550	83.7	389	1466.6	2127
Орешац	1313	55.2	477	1257.8	2394
Парта	1289	273.1	538	1016.3	1802
Потпорањ	1225	49.9	356	1175.1	1490
Ритишево	2101	76.8	761	2023.8	3981
Сочица I	1894	23.5	415	1870	2625
Сочица II	275	0	0	275.1	715
Стража	1399	101.1	961	1297.5	4219
Шушара	4733	364.1	627	4369.1	2158



АНАЛИЗА КАТАСТАРСКЕ ДОКУМЕНТАЦИЈЕ КО ЈАБЛАНКА, КО СОЧИЦА I и КО СОЧИЦА II

ПОДАЦИ О ГРАНИЦИ ГРАЂЕВИНСКОГ РЕОНА

Граница грађевинског реона је дефинисана Просторним планом Града Вршца, али није усаглашена са базом података катастра непокретности, Сочица II нема грађевински реон.

ПОДАЦИ О ПРЕМЕРУ

За **КО ЈАБЛАНКА, КО СОЧИЦА I и КО СОЧИЦА II**, извршен је премер у стереографској пројекцији, методом Геодетски сто. Планови су исцртани и за грађевински и за ванграђевински реон у размери P=1:2880.

Премер је извршен 1875. године. Категорија премера 6 (од 60-90цм).

ПОДАЦИ О КАТАСТАРСКОМ ПЛАНУ

Подаци премера су преведени у дигитални облик, постоје неусаглашености графичког и алфанумеричког дела базе података, које је у поступку усаглашавања и формирања Информационог система катастра непокретности од стране СКН Вршац, односно Републичког геодетског завода.

Укупна површина **КО Јабланка** на основу списка парцела из алфанумеричке базе катастра непокретности је **2011 хектара**, а укупна површина катастарске општине из координата тачака граничних линија у државној УТМ пројекцији је **2007 хектара**, односно разлика у површини је **-5 хектара**.

Укупна површина **КО Сочица I** на основу списка парцела из алфанумеричке базе катастра непокретности је **1894 хектара**, а укупна површина катастарске општине из координата тачака граничних линија у државној УТМ пројекцији је **1890 хектара**, односно разлика у површини је **-4 хектара**.

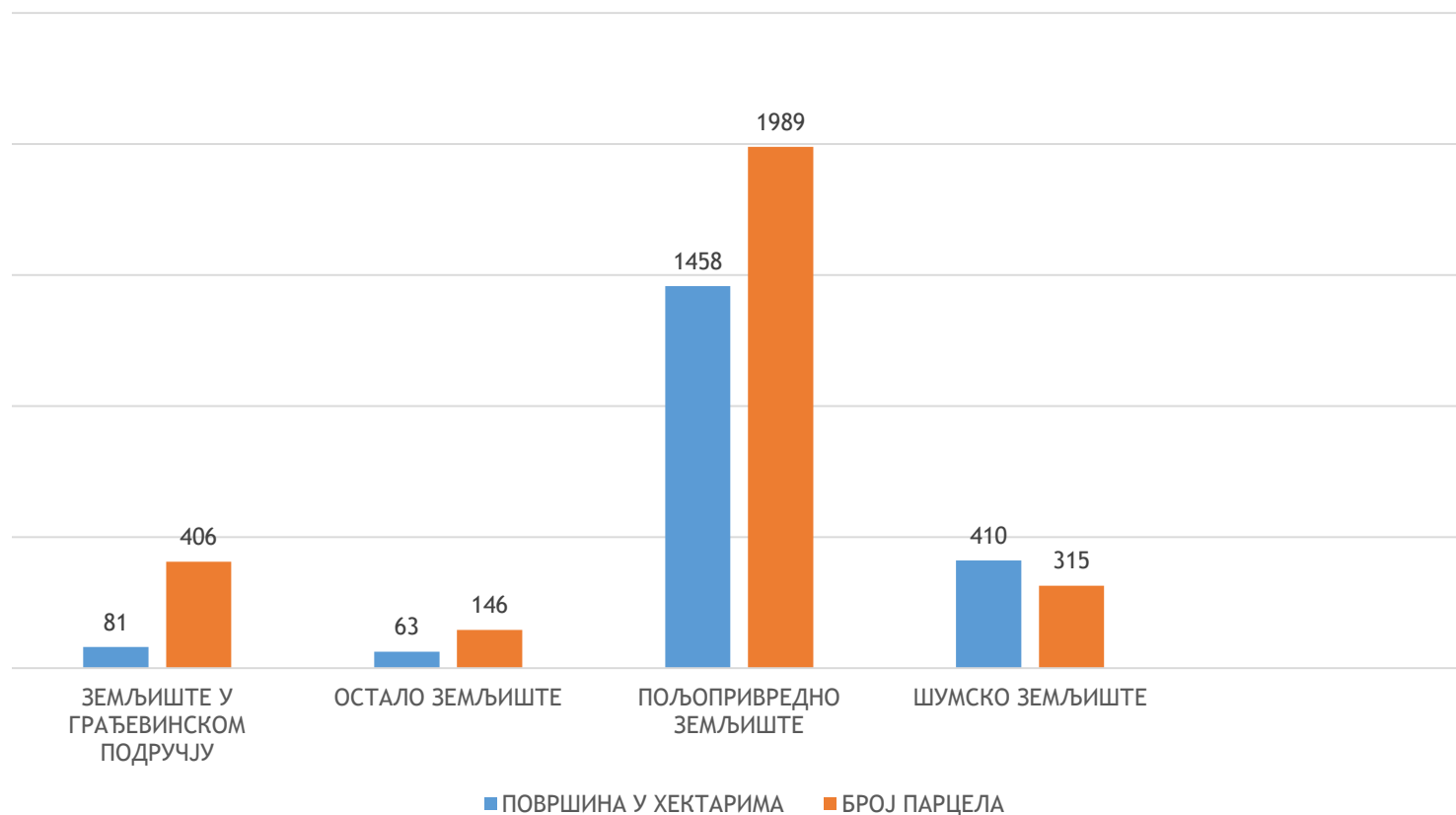
Укупна површина **КО Сочица II** на основу списка парцела из алфанумеричке базе катастра непокретности је **275 хектара**, а укупна површина катастарске општине из координата тачака граничних линија у државној УТМ пројекцији је **278 хектара**, односно разлика у површини је **3 хектара**.



АНАЛИЗА КАТАСТАРСКЕ ДОКУМЕНТАЦИЈЕ

КАТАСТАРСКЕ ПАРЦЕЛЕ У ЗАВИСНОСТИ ОД ВРСТЕ ЗЕМЉИШТА

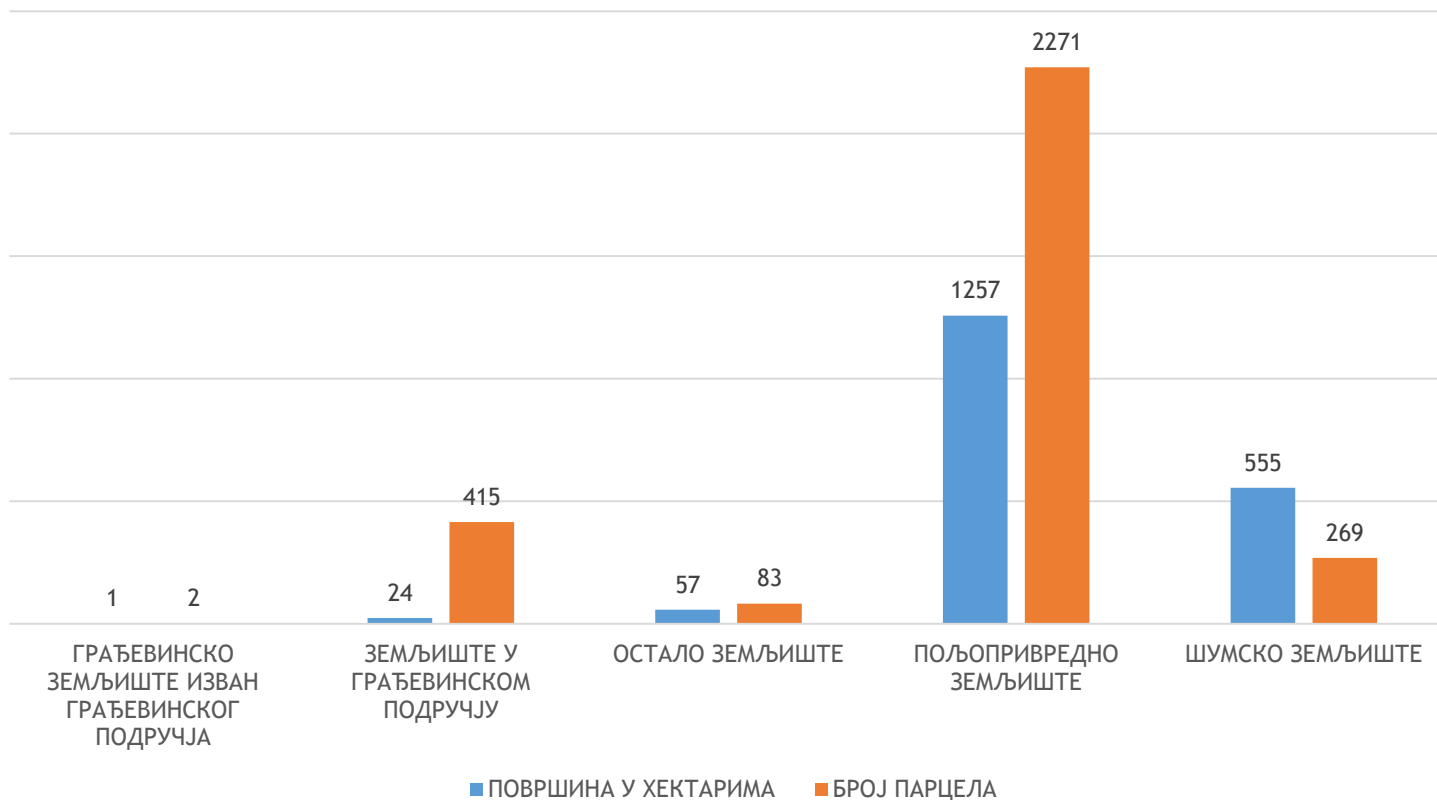
КО ЈАБЛАНКА



АНАЛИЗА КАТАСТАРСКЕ ДОКУМЕНТАЦИЈЕ

КАТАСТАРСКЕ ПАРЦЕЛЕ У ЗАВИСНОСТИ ОД ВРСТЕ ЗЕМЉИШТА

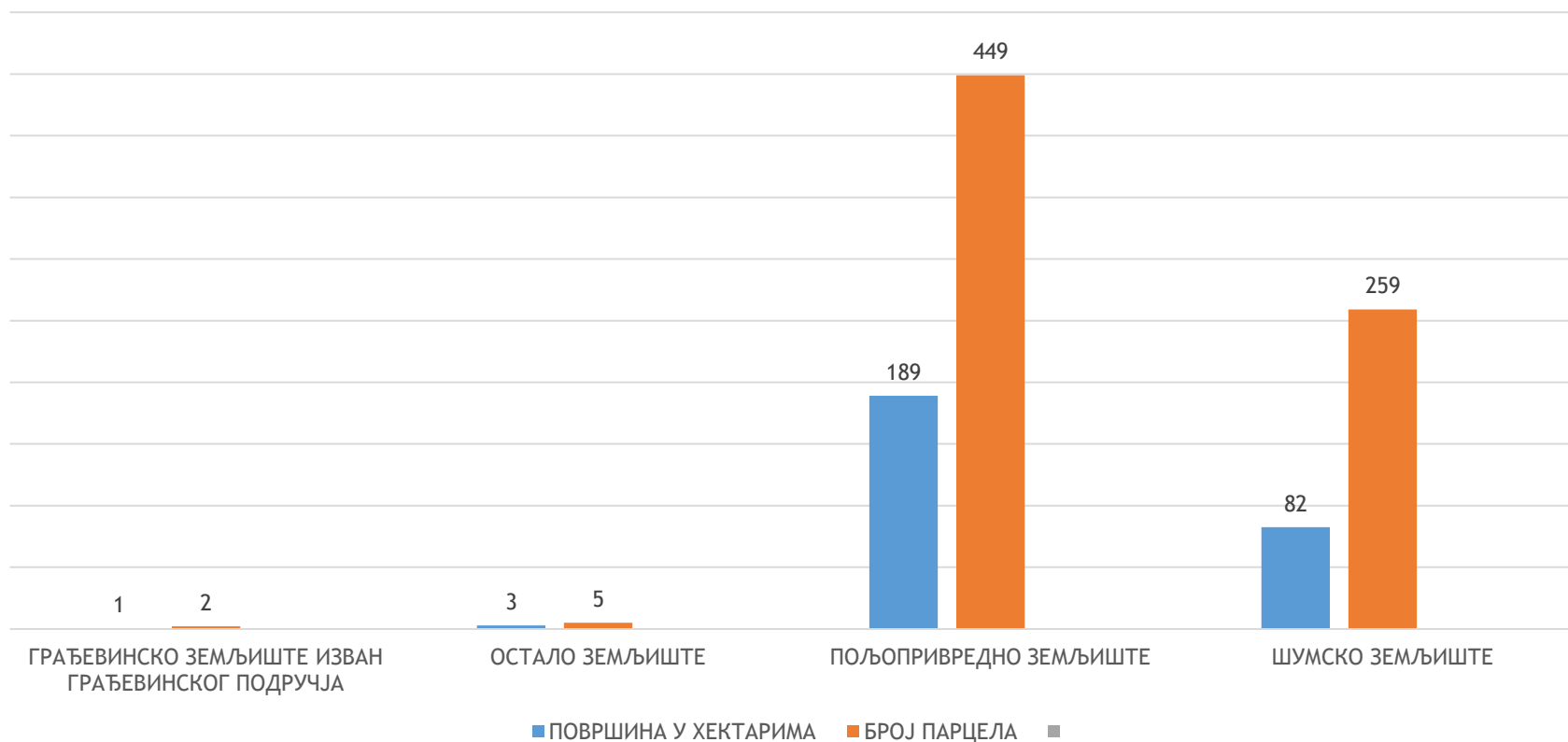
КО СОЧИЦА I



АНАЛИЗА КАТАСТАРСКЕ ДОКУМЕНТАЦИЈЕ

КАТАСТАРСКЕ ПАРЦЕЛЕ У ЗАВИСНОСТИ ОД ВРСТЕ ЗЕМЉИШТА

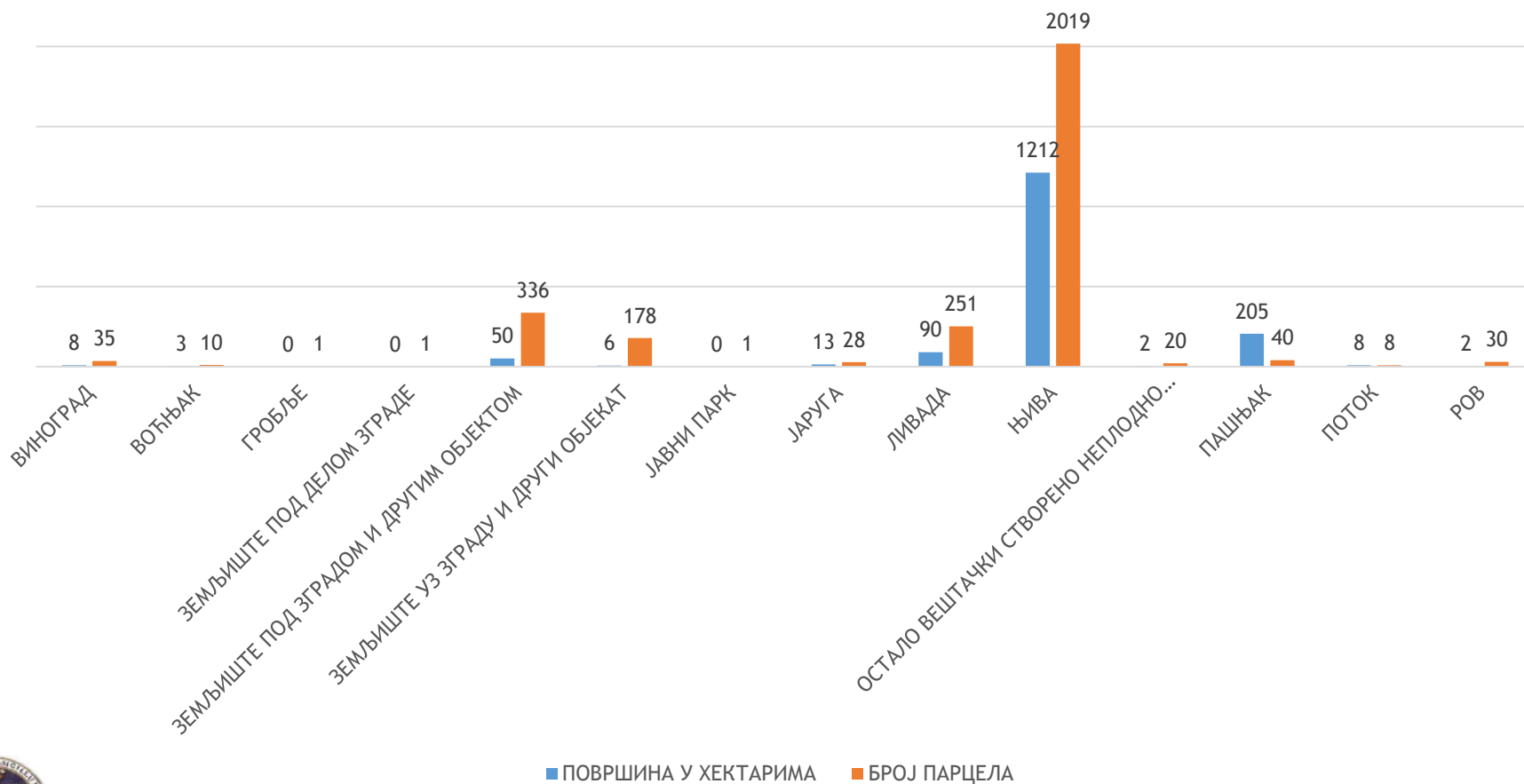
КО СОЧИЦА II



АНАЛИЗА КАТАСТАРСКЕ ДОКУМЕНТАЦИЈЕ

КАТАСТАРСКЕ ПАРЦЕЛЕ (ДЕЛОВИ ПАРЦЕЛА) У ЗАВИСНОСТИ ОД КУЛТУРЕ

КО ЈАБЛАНКА



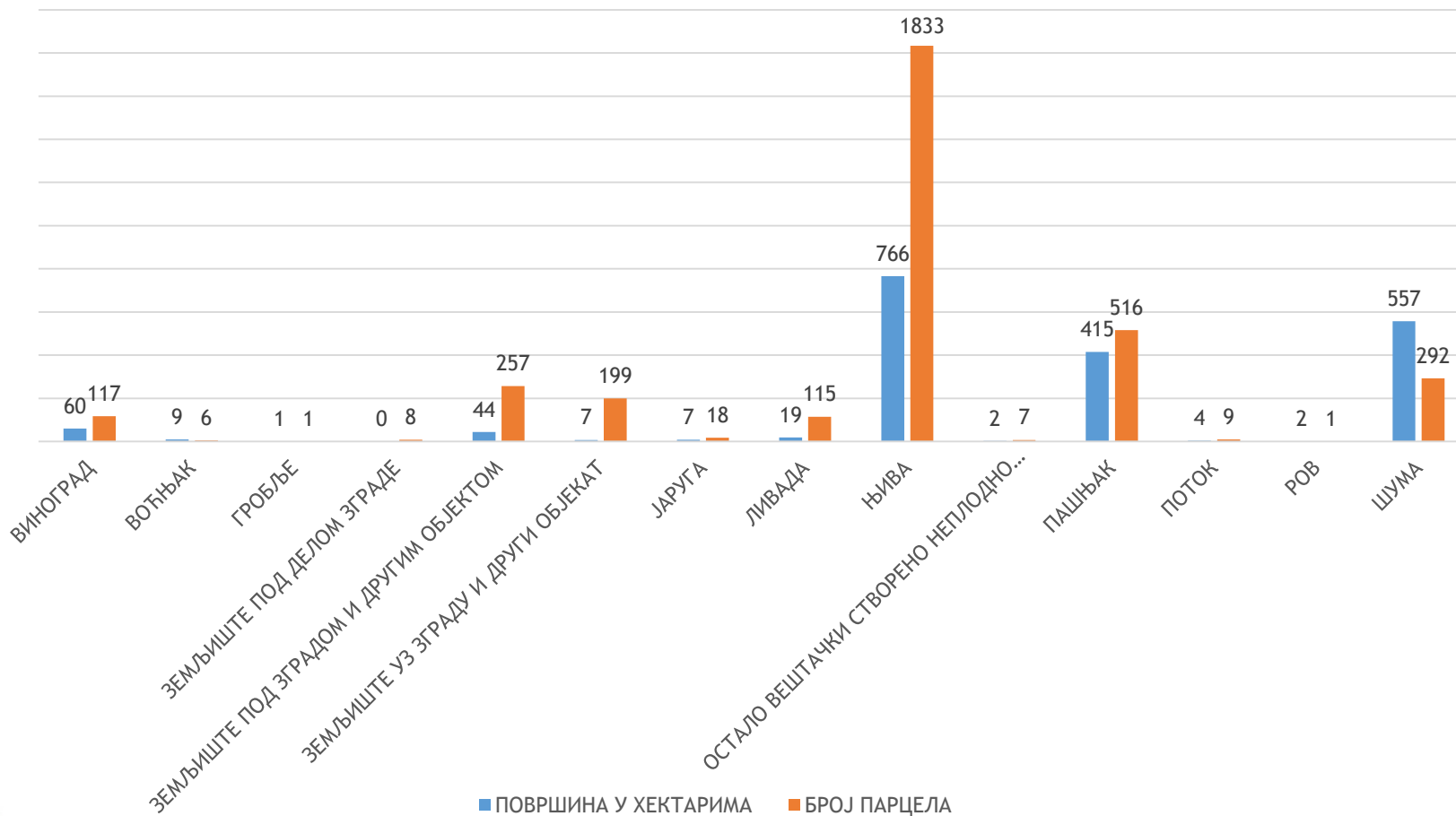
■ ПОВРШИНА У ХЕКТАРИМА ■ БРОЈ ПАРЦЕЛА



АНАЛИЗА КАТАСТАРСКЕ ДОКУМЕНТАЦИЈЕ

КАТАСТАРСКЕ ПАРЦЕЛЕ (ДЕЛОВИ ПАРЦЕЛА) У ЗАВИСНОСТИ ОД КУЛТУРЕ

КО СОЧИЦА I



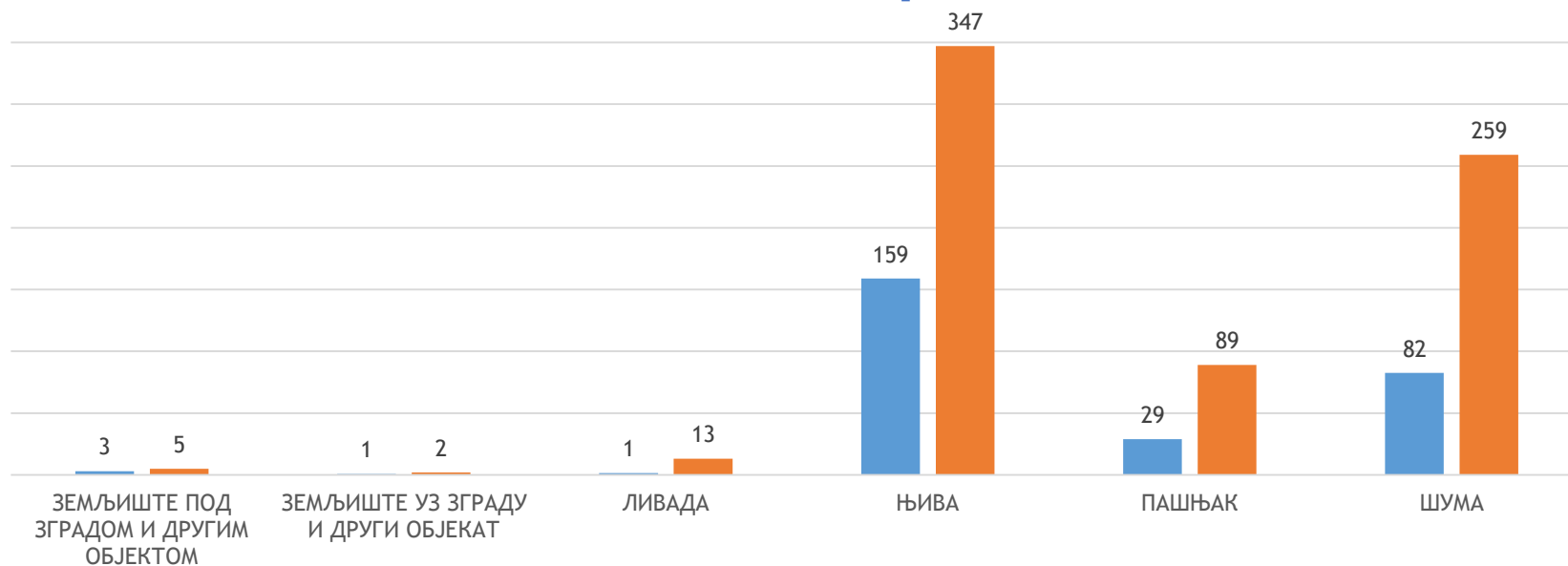
■ ПОВРШИНА У ХЕКТАРИМА ■ БРОЈ ПАРЦЕЛА



АНАЛИЗА КАТАСТАРСКЕ ДОКУМЕНТАЦИЈЕ

КАТАСТАРСКЕ ПАРЦЕЛЕ (ДЕЛОВИ ПАРЦЕЛА) У ЗАВИСНОСТИ ОД КУЛТУРЕ

КО СОЧИЦА II



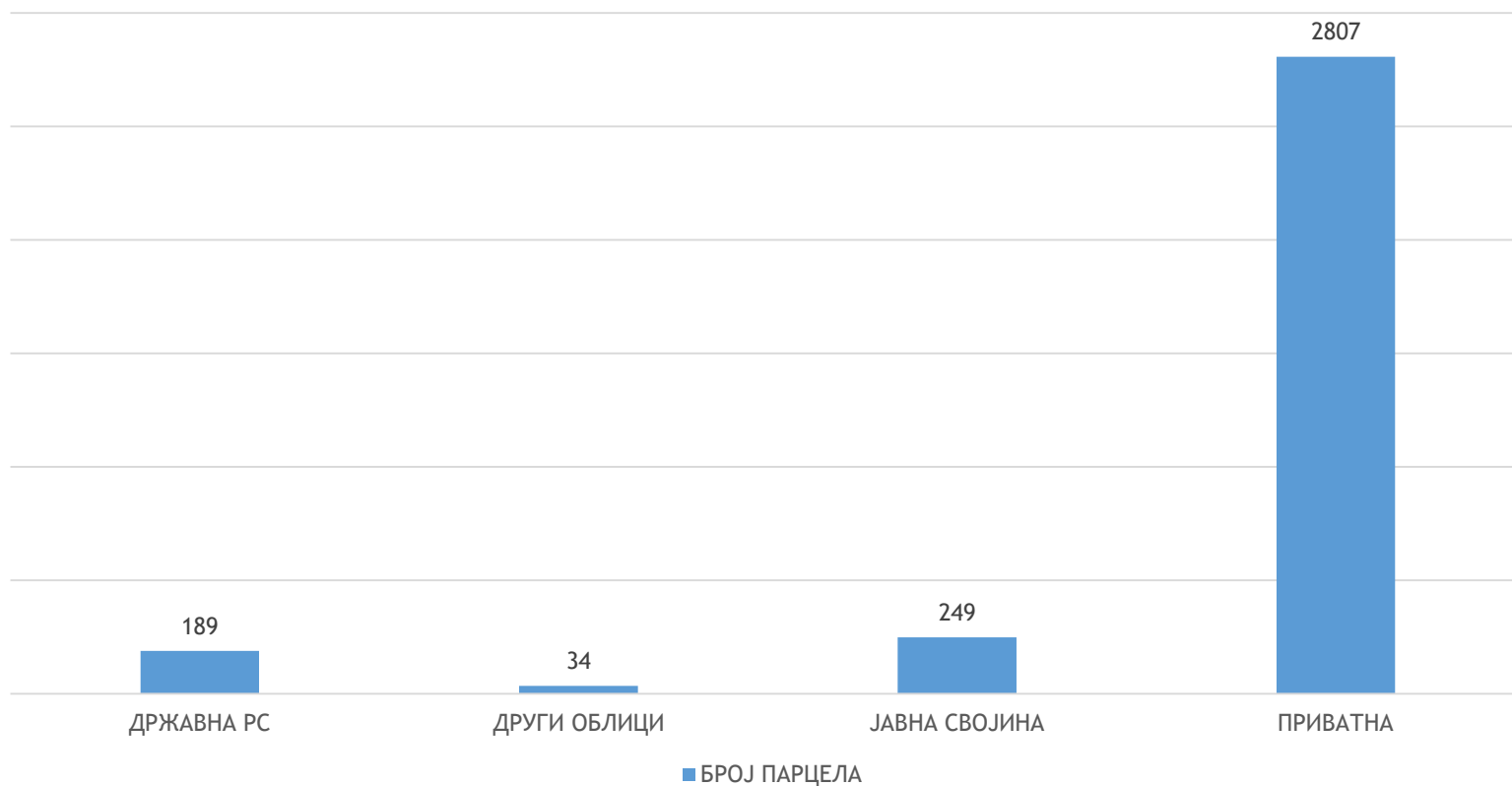
■ ПОВРШИНА У ХЕКТАРИМА ■ БРОЈ ПАРЦЕЛА



АНАЛИЗА КАТАСТАРСКЕ ДОКУМЕНТАЦИЈЕ

КАТАСТАРСКЕ ПАРЦЕЛЕ У ЗАВИСНОСТИ ОД ОБЛИКА СВОЈИНЕ

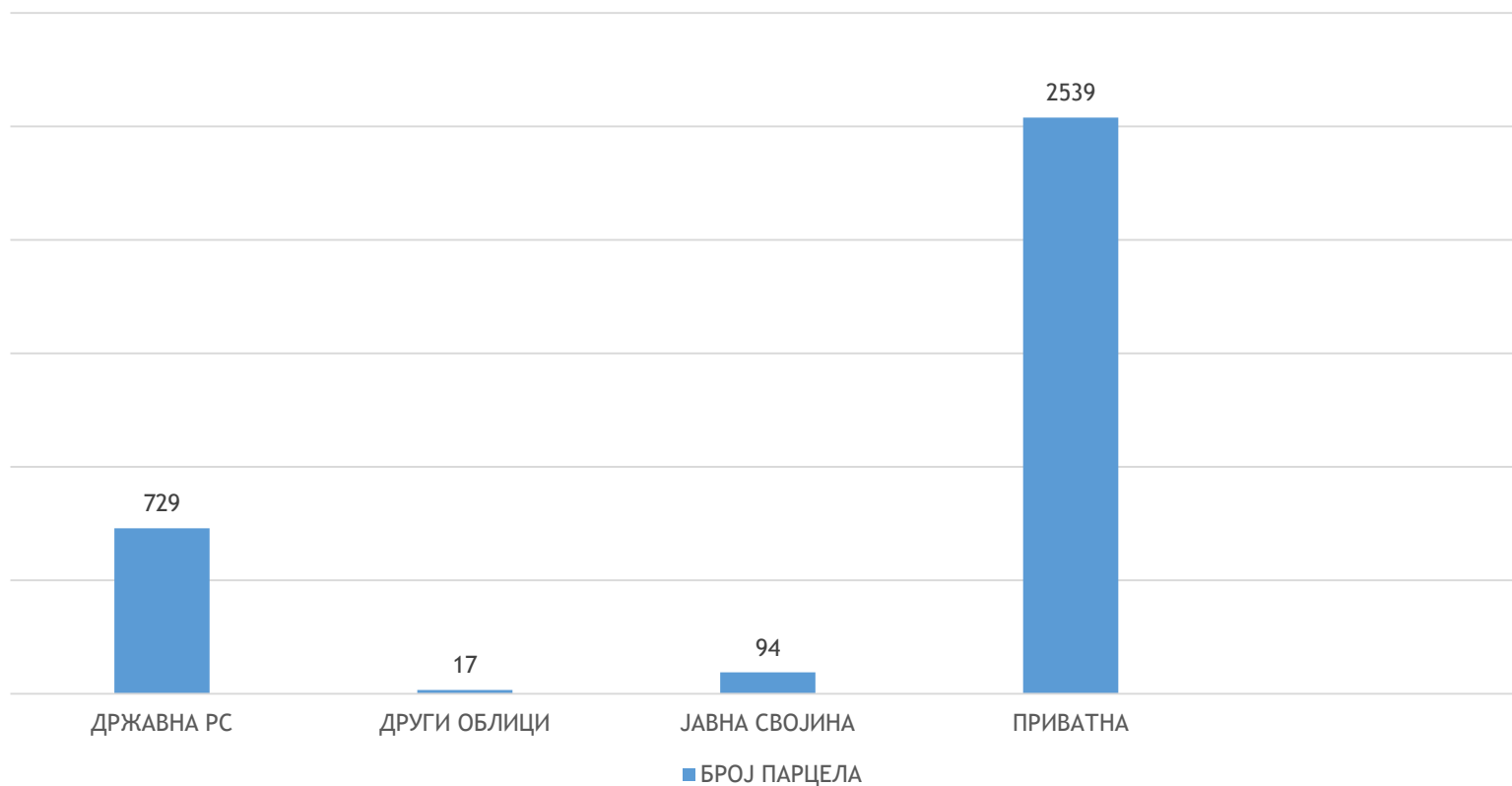
КО ЈАБЛАНКА



АНАЛИЗА КАТАСТАРСКЕ ДОКУМЕНТАЦИЈЕ

КАТАСТАРСКЕ ПАРЦЕЛЕ У ЗАВИСНОСТИ ОД ОБЛИКА СВОЈИНЕ

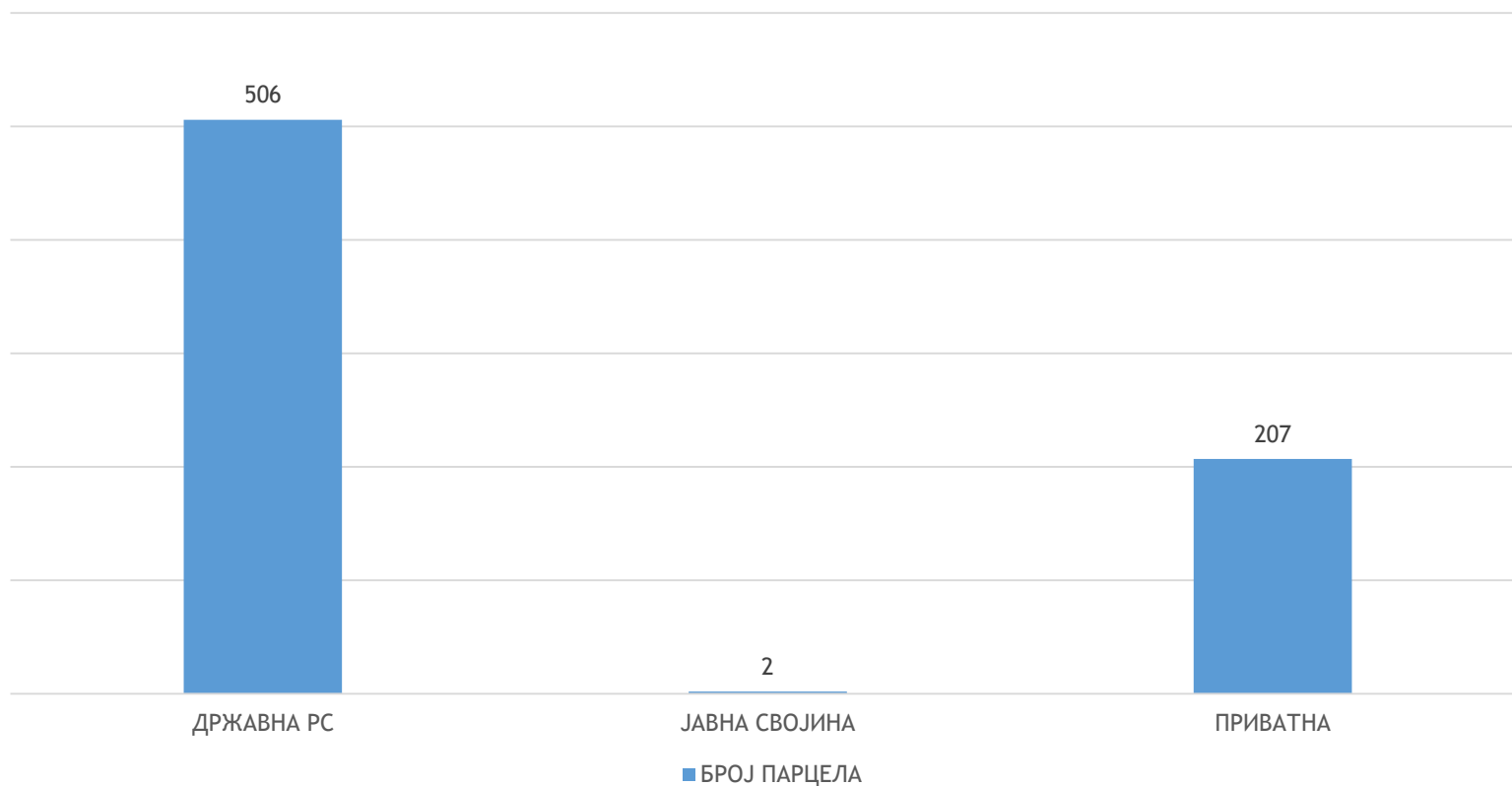
КО СОЧИЦА I



АНАЛИЗА КАТАСТАРСКЕ ДОКУМЕНТАЦИЈЕ

КАТАСТАРСКЕ ПАРЦЕЛЕ У ЗАВИСНОСТИ ОД ОБЛИКА СВОЈИНЕ

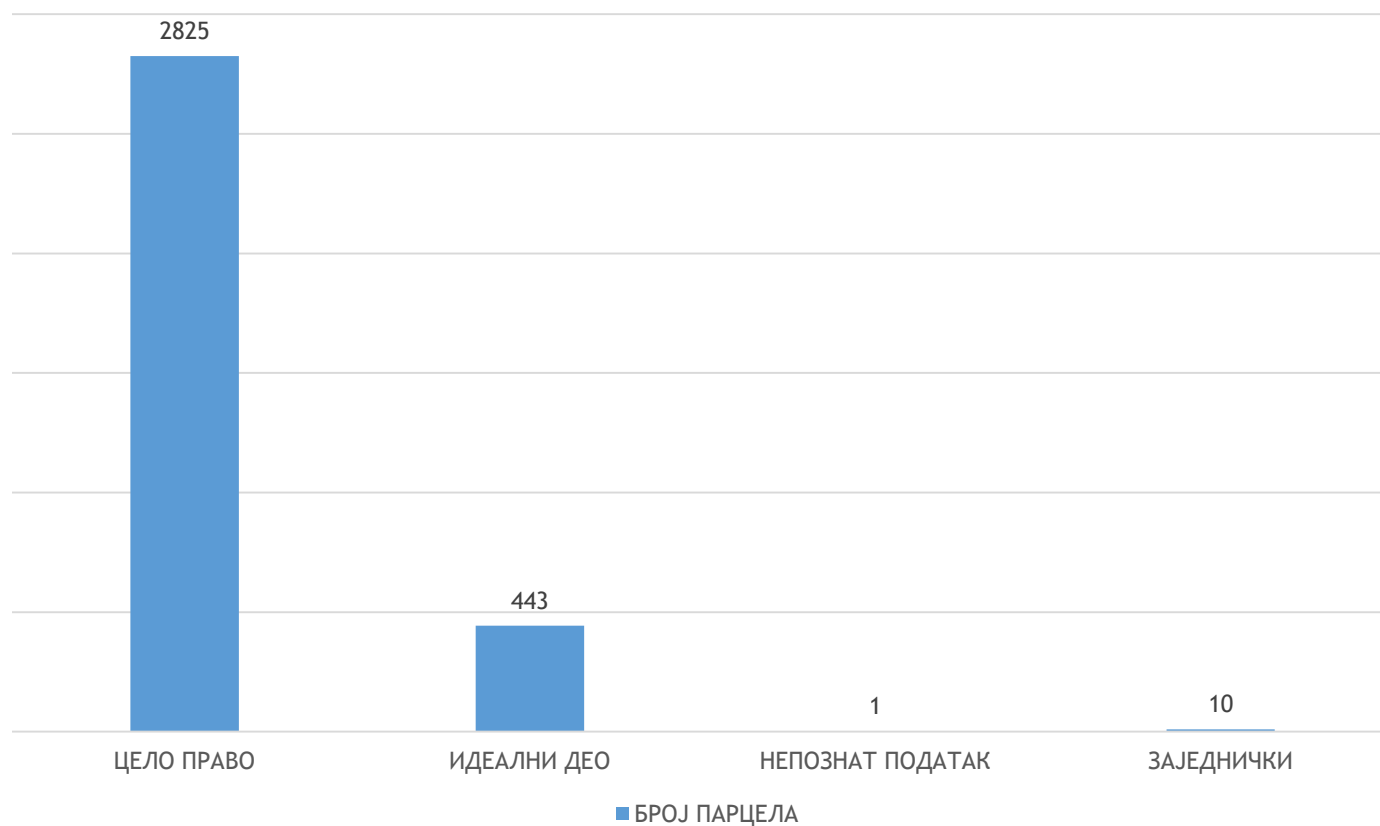
КО СОЧИЦА II



АНАЛИЗА КАТАСТАРСКЕ ДОКУМЕНТАЦИЈЕ

КАТАСТАРСКЕ ПАРЦЕЛЕ У ЗАВИСНОСТИ ОД ВРСТЕ ПРАВА

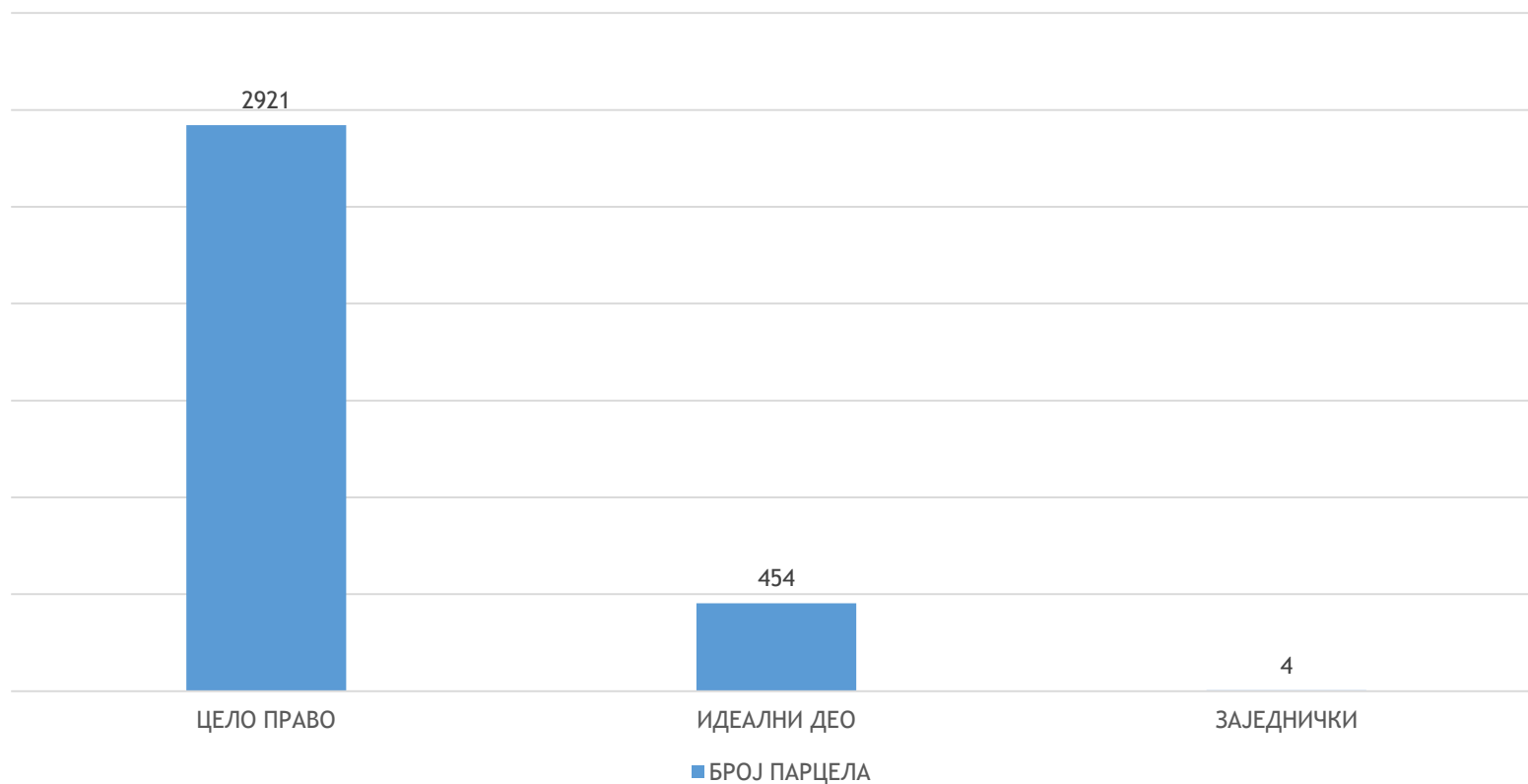
КО ЈАБЛАНКА



АНАЛИЗА КАТАСТАРСКЕ ДОКУМЕНТАЦИЈЕ

КАТАСТАРСКЕ ПАРЦЕЛЕ У ЗАВИСНОСТИ ОД ВРСТЕ ПРАВА

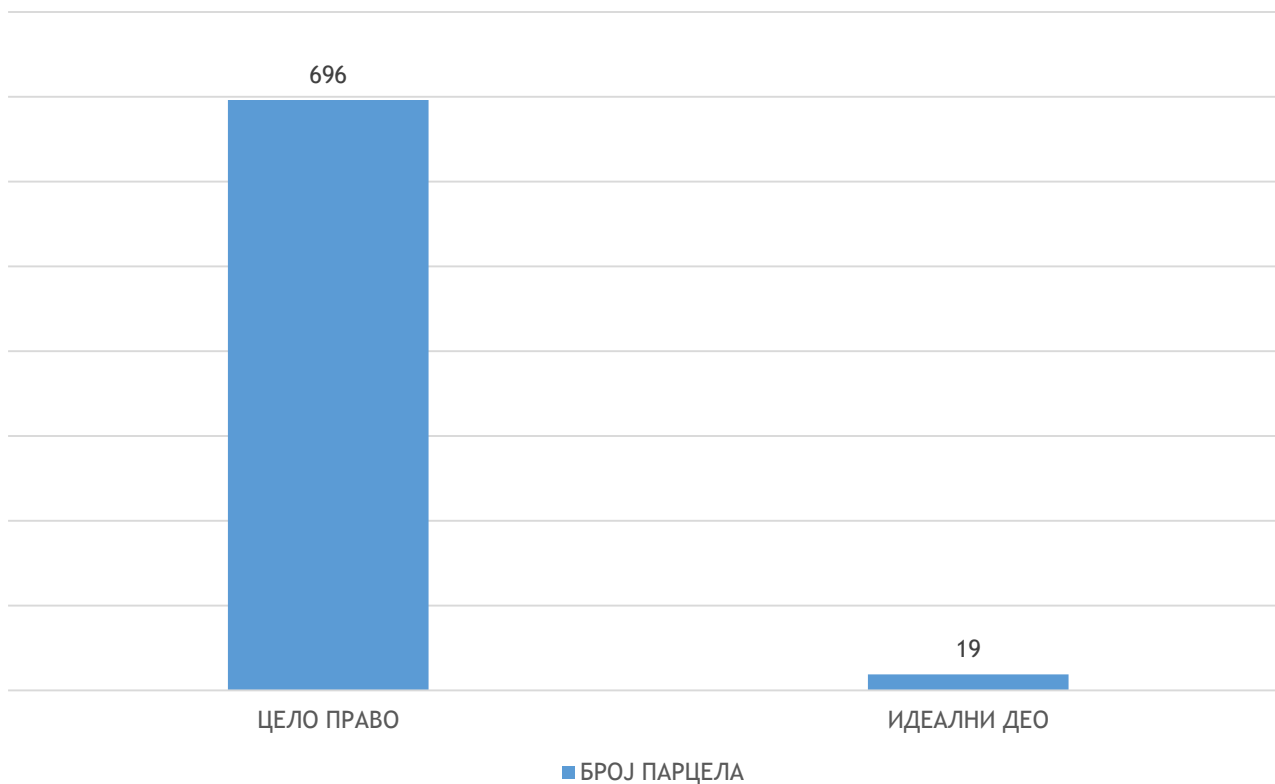
КО СОЧИЦА I



АНАЛИЗА КАТАСТАРСКЕ ДОКУМЕНТАЦИЈЕ

КАТАСТАРСКЕ ПАРЦЕЛЕ У ЗАВИСНОСТИ ОД ВРСТЕ ПРАВА

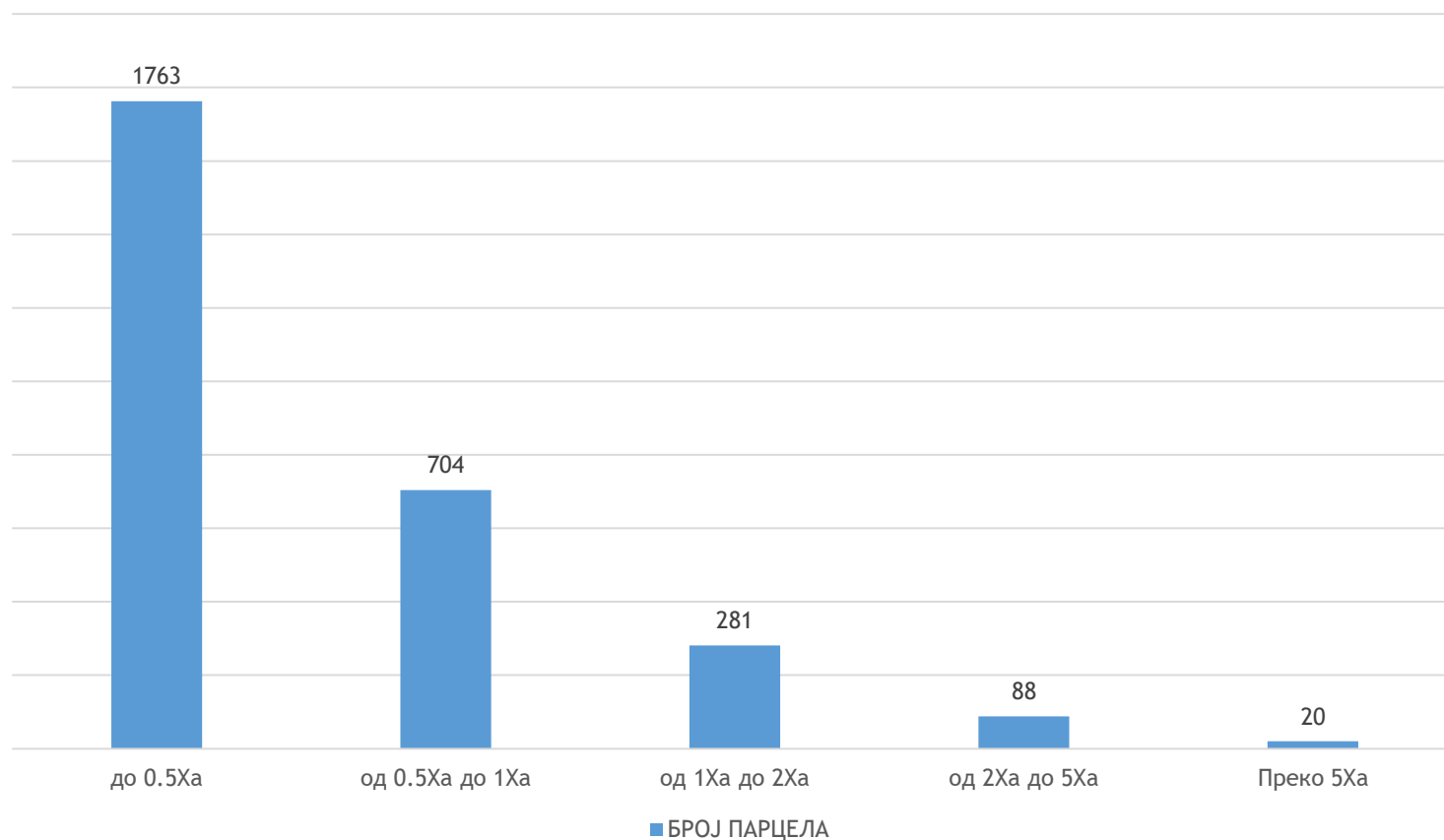
КО СОЧИЦА II



АНАЛИЗА КАТАСТАРСКЕ ДОКУМЕНТАЦИЈЕ

КАТАСТАРСКЕ ПАРЦЕЛЕ У ЗАВИСНОСТИ ОД ВЕЛИЧИНЕ

КО ЈАБЛАНКА

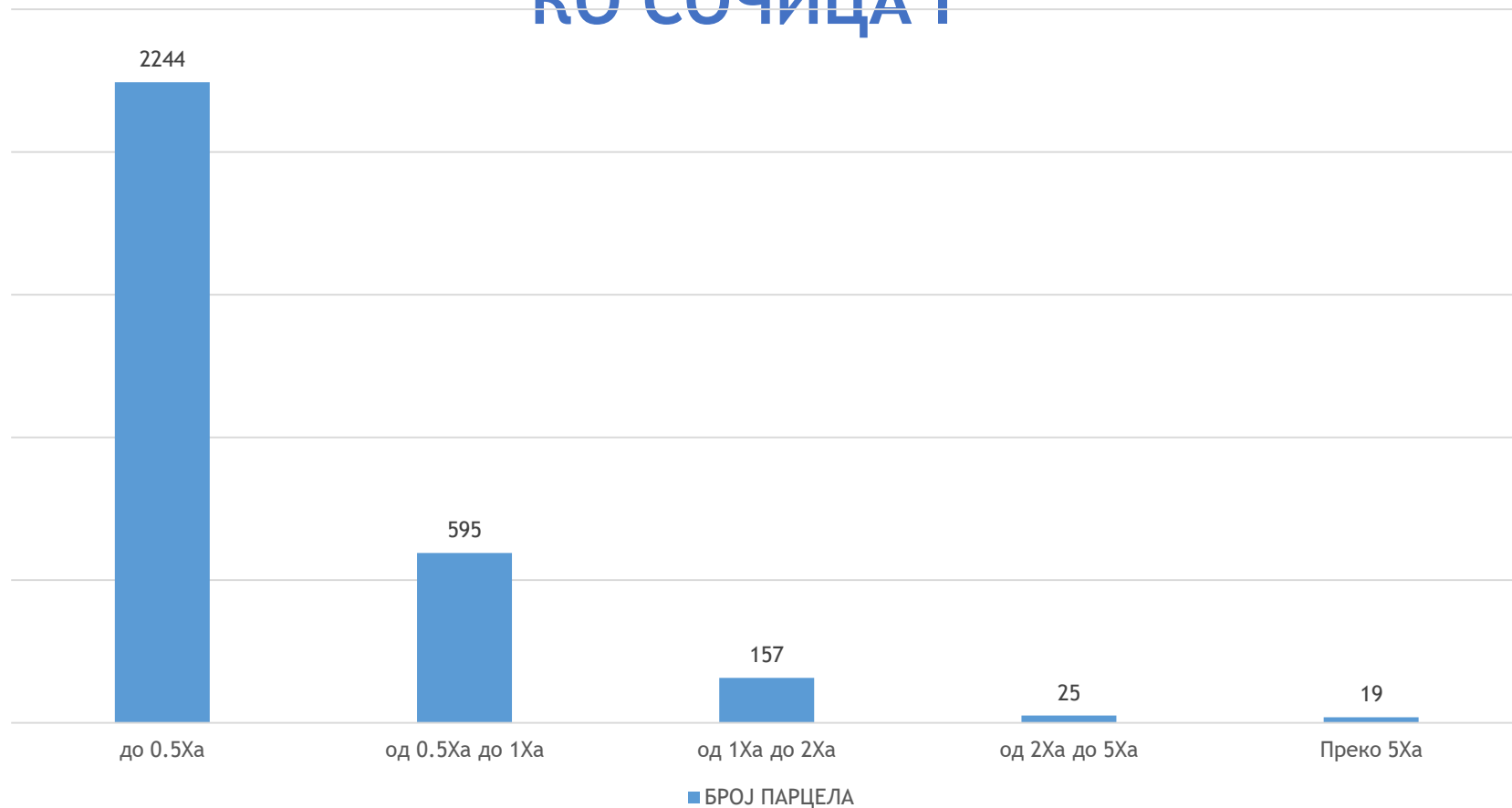


АНАЛИЗА КАТАСТАРСКЕ ДОКУМЕНТАЦИЈЕ

КАТАСТАРСКЕ ПАРЦЕЛЕ У ЗАВИСНОСТИ ОД

ВЕЛИЧИНЕ

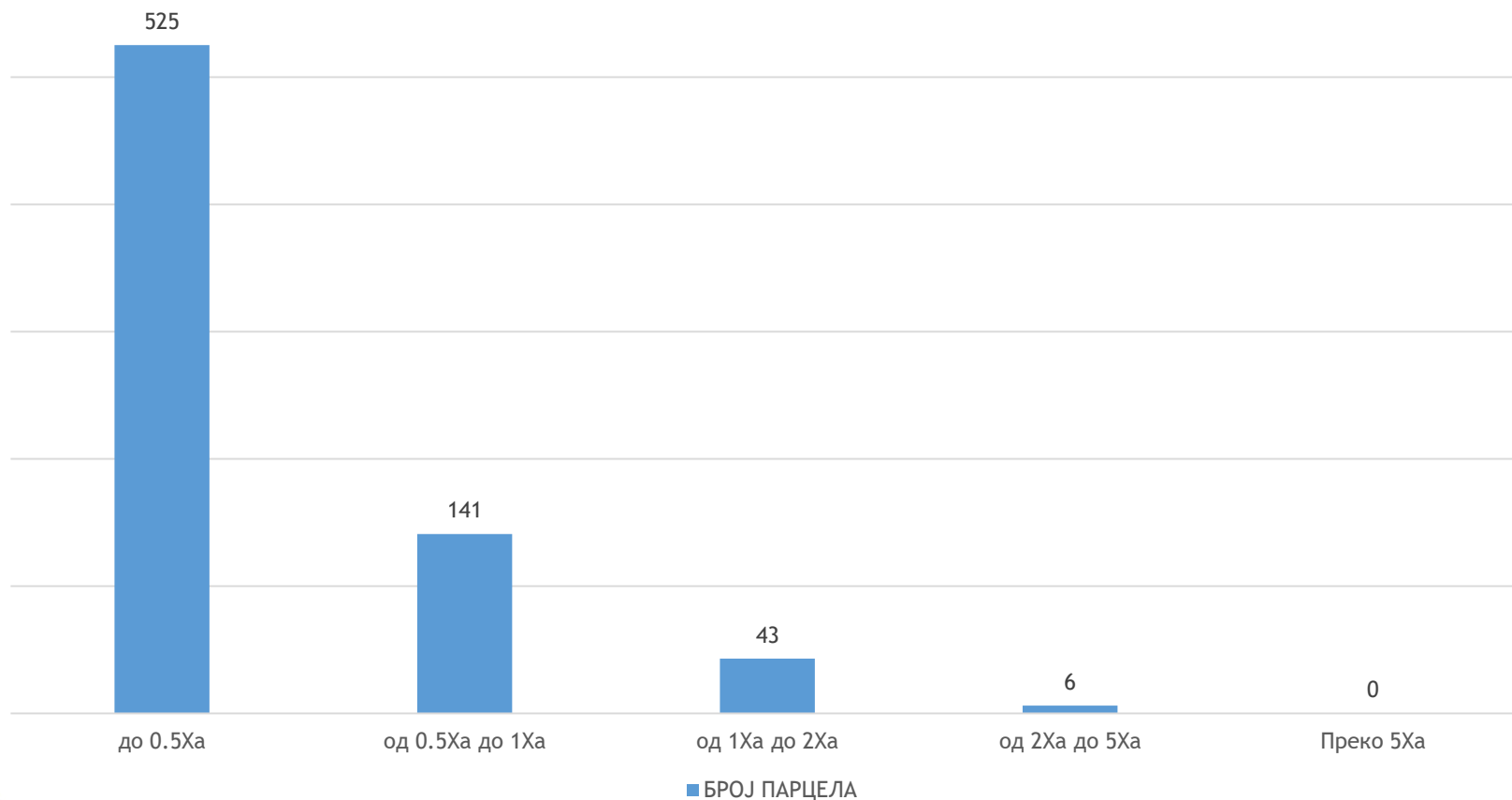
КО СОЧИЦА I



АНАЛИЗА КАТАСТАРСКЕ ДОКУМЕНТАЦИЈЕ

КАТАСТАРСКЕ ПАРЦЕЛЕ У ЗАВИСНОСТИ ОД ВЕЛИЧИНЕ

КО СОЧИЦА II



АНАЛИЗА КАТАСТАРСКЕ ДОКУМЕНТАЦИЈЕ

ПОДАЦИ О РАЗГРАНИЧЕЊУ КАТАСТАРСКЕ ОПШТИНЕ КО ЈАБЛАНКА

Граница КО Јабланка се састоји од следећих граничних линија:

- ЈАБЛАНКА - ВЕЛИКО СРЕДИШТЕ (УТВРЂЕНА У КОМАСАЦИОНОМ ПРЕМЕРУ КО ВЕЛИКО СРЕДИШТЕ)
- ЈАБЛАНКА - СОЧИЦА I (НИЈЕ УТВРЂЕНА)
- ЈАБЛАНКА - ВРШАЦ (УТВРЂЕНА У ПРЕМЕРУ КО ВРШАЦ)
- ЈАБЛАНКА - ГУДУРИЦА (НИЈЕ УТВРЂЕНА)
- ЈАБЛАНКА - КУШТИЉ (НИЈЕ УТВРЂЕНА)
- ЈАБЛАНКА - МЕСИЋ (НИЈЕ УТВРЂЕНА)



АНАЛИЗА КАТАСТАРСКЕ ДОКУМЕНТАЦИЈЕ

ПОДАЦИ О РАЗГРАНИЧЕЊУ КАТАСТАРСКЕ ОПШТИНЕ

КО СОЧИЦА I

Граница КО Сочица I се састоји од следећих граничних линија:

- СОЧИЦА I - РЕПУБЛИКА РУМУНИЈА (ДА ПОСТОЈИ ЗАПИСНИК О РАЗГРАНИЧЕЊУ)
- СОЧИЦА I - КО МАРКОВАЦ (НИЈЕ УТВРЂЕНА)
- СОЧИЦА I - КО ГУДУРИЦА (НИЈЕ УТВРЂЕНА)
- СОЧИЦА I - КО ЈАБЛАНКА (НИЈЕ УТВРЂЕНА)
- СОЧИЦА I - СОЧИЦА II (НИЈЕ УТВРЂЕНА)
- СОЧИЦА I - КУШТИЉ (НИЈЕ УТВРЂЕНА)



АНАЛИЗА КАТАСТАРСКЕ ДОКУМЕНТАЦИЈЕ

ПОДАЦИ О РАЗГРАНИЧЕЊУ КАТАСТАРСКЕ ОПШТИНЕ

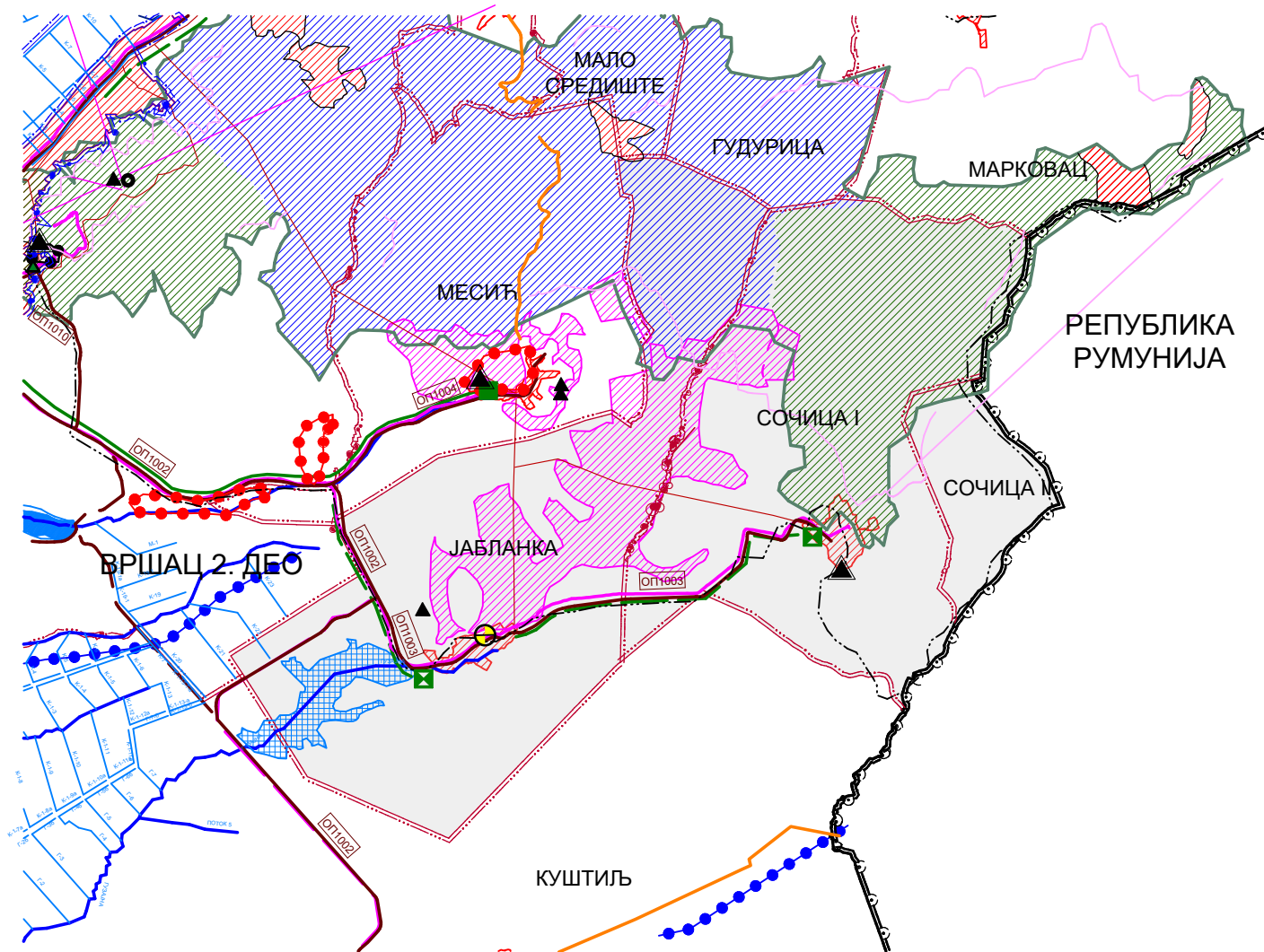
КО СОЧИЦА II

Граница КО Сочица II се састоји од следећих граничних линија:

- СОЧИЦА II - РЕПУБЛИКА РУМУНИЈА (ДА ПОСТОЈИ ЗАПИСНИК О РАЗГРАНИЧЕЊУ)
- СОЧИЦА II - СОЧИЦА I (НИЈЕ УТВРЂЕНА)





АНАЛИЗА ПРОСТОРНО-ПЛАНСКЕ ДОКУМЕНТАЦИЈЕ



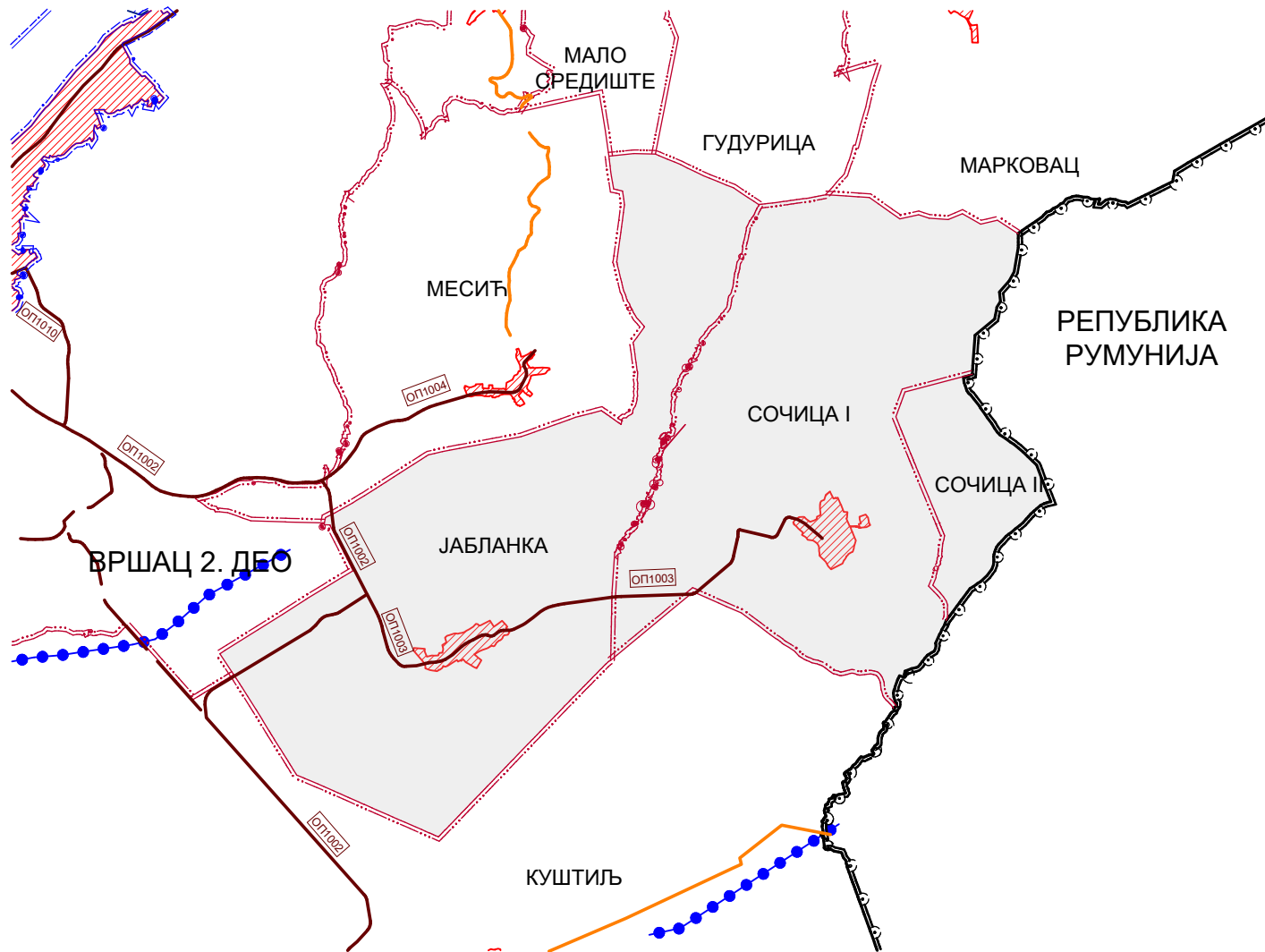
АНАЛИЗА ПРОСТОРНО-ПЛАНСКЕ ДОКУМЕНТАЦИЈЕ

ЛЕГЕНДА:

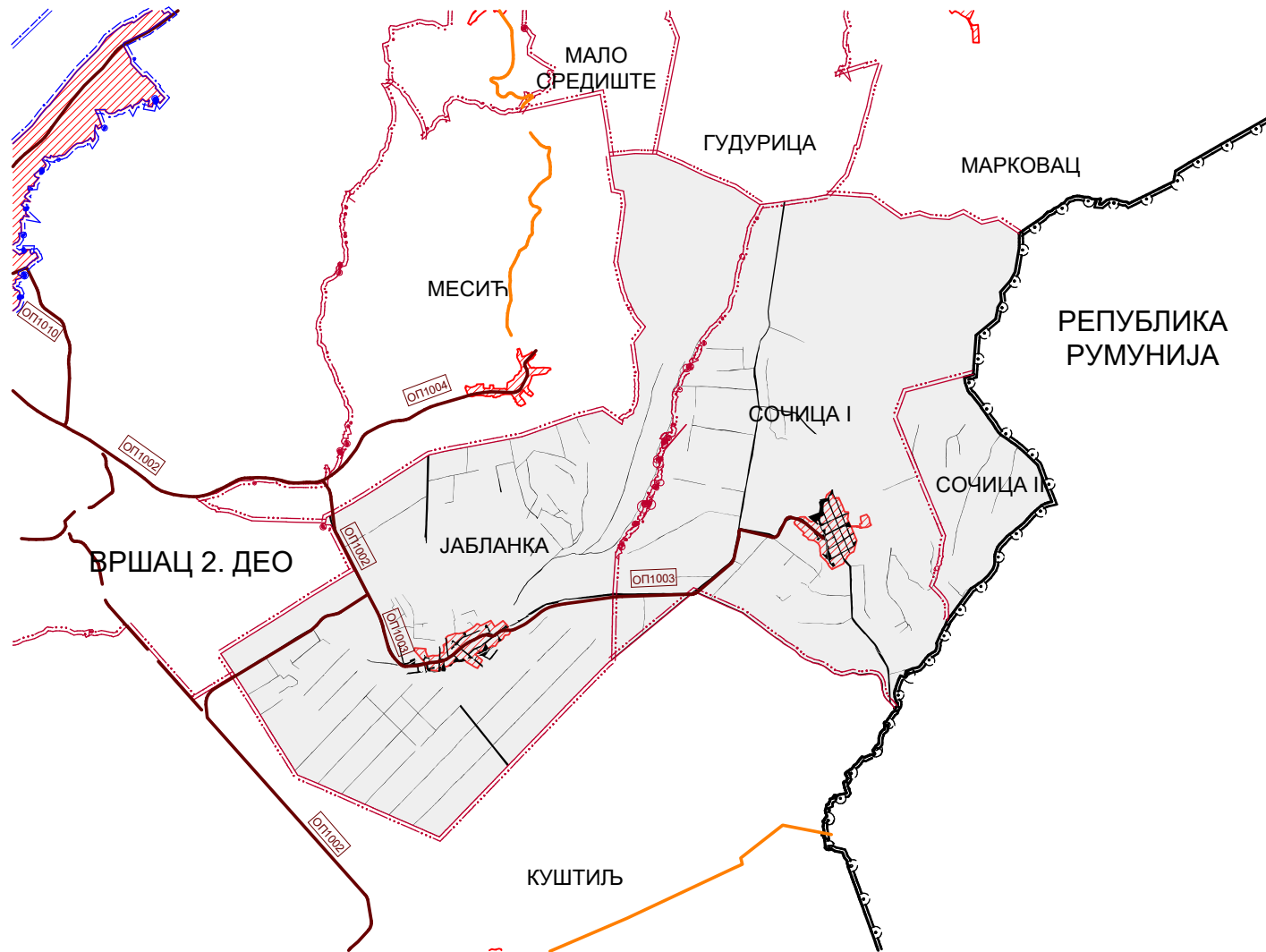
<p>ГРАНИЦЕ</p> <ul style="list-style-type: none">  ДРЖАВНА ГРАНИЦА  ГРАНИЦА ОПШТИНЕ  ГРАНИЦА КАТАСТАРСКЕ ОПШТИНЕ  —  ГРАЂЕВИНСКИ РЕОИ НАСЕЉА 	<p>ВОДОПРИВРЕДНА ИНФРАСТРУКТУРА</p> <ul style="list-style-type: none">  ПОСТОЈЕЋЕ МИКРОАКУМУЛАЦИЈЕ  ПЛАНИРАНЕ МИКРОАКУМУЛАЦИЈЕ  ПОТОЦИ И КАНАЛИ  КАНАЛСКА МРЕЖА ХС ДГД  ИВОРИШТЕ  ПОТЕНЦИЈАНО ИВОРИШТЕ ВОДНО НАБДЕВАЊА  ОДБРАМБЕНИ НАСИП 	<p>ЗАШТИЂЕНА ПРИРОДНА ДОБРА</p> <ul style="list-style-type: none">  СВЕЦИЈАЛНИ РЕЗЕРВАТ ПРИРОДЕ "ДЕМБРАТСКА ПЕШЧАРА"  РЕЖИМ I СТЕПЕНА ЗАШТИТЕ  РЕЖИМ II СТЕПЕНА ЗАШТИТЕ  РЕЖИМ III СТЕПЕНА ЗАШТИТЕ  ПРЕДЛО ИДУСТРИЈСКИ ОДЛИК "ВРШАЧКЕ ПЛАВИНЕ"  РЕЖИМ I СТЕПЕНА ЗАШТИТЕ  РЕЖИМ II СТЕПЕНА ЗАШТИТЕ  РЕЖИМ III СТЕПЕНА ЗАШТИТЕ  ЗАШТИЂЕНО СТАНИШТЕ "МАШИВРШАНИРИМ"  РЕЖИМ I СТЕПЕНА ЗАШТИТЕ  РЕЖИМ II СТЕПЕНА ЗАШТИТЕ
<p>САОБРАЋАЈНА ИНФРАСТРУКТУРА</p> <ul style="list-style-type: none">  ДРЖАВНИ САОБРАЋАЈ ГРАНИЧНИ ПРЕЛАЗ  ДЕНЕВИЈАНО УРБАНИЗАЦИЈА  ПОТЕНЦИЈАЛНИ КОРИДОР ПЛАНИРАНОГ АУТОПУТА  ДРЖАВНИ ПУТ I РЕДА  ДРЖАВНИ ПУТ II РЕДА  ОБИЛАЗНИЦА  ОПШТИНСКИ ПУТ ПОСТОЈЕЋИ  ОПШТИНСКИ ПУТ ПЛАНИРАНИ  НЕКАТЕГОРИСАНИ ПУТ ПОСТ.  НЕКАТЕГОРИСАНИ ПУТ ПЛАН.  ПЛАНИРАНИ НАЦИОНАЛНИ ЕФИКАСИВНИ КОРИДОР 	<p>ЕЛЕКТРОЕНЕРГЕТСКА И ТТ ИНФРАСТРУКТУРА</p> <ul style="list-style-type: none">  ПЛАНИРАНА МАЛА ХИДРОЕЛЕКТРАНА  ПЛАНИРАНА ТС 400 kV/ДВ  ПОСТОЈЕЋИ 400 kV/ДВ  ПОСТОЈЕЋИ 110 kV/ДВ  ПЛАНИРАНИ 110 kV/ДВ  ПОСТОЈЕЋА ТС 110/220 kV ПЛАН 110/220 kV  ПОСТОЈЕЋА ТС 110/220 kV  ПОСТОЈЕЋА ТС 35/110 kV ПЛАН 220 kV РАЗВОДНО ЧВОРИШТЕ  ПОСТОЈЕЋИ 35 kV/ДВ ПЛАН 220 kV/ДВ  ПОСТОЈЕЋИ 20/10 kV/ДВ ПЛАН 220 kV/ДВ  ПТТ (АТЦ)  ПОСТОЈЕЋИ РР КОРИДОР  ПОСТОЈЕЋИ ОПТИЧКИ КАБЕЛ  ПЛАНИРАНИ ОПТИЧКИ КАБЕЛ  ПОСТОЈЕЋА РСБ  ПЛАНИРАНА РСБ  ПОСТОЈЕЋИ РТВ РЕВЕТИГОР  ПЛАНИРАНИ РТВ РЕВЕТИГОР 	<p>СПОМЕНИК ПРИРОДЕ</p> <ul style="list-style-type: none">  ХРАСТОВА ШИМА "СТРАЖА"  КРИНОШИМА ШИМА У ВЕЛИКОМ СРЕДИШЉУ  ДРВОРЕД ДУДОВА  СТОМЕН ШИМА У КАШТИЉУ  СПОМЕНИК ПРИРОДЕ - ВРТНЕ АРХИТЕКТУРЕ  ПАРК У ВРШЦУ  ПАРК У ВЛАКОЉУ
<p>ВОДНИ САОБРАЋАЈ</p> <ul style="list-style-type: none">  ПЛОВНИ КАНАЛ  ПРИСТАИ <p>ЖЕЛЕЗНИЧКИ САОБРАЋАЈ</p> <ul style="list-style-type: none">  ПРУГА ПОСТОЈЕЋА  ЖЕЛЕЗНИЧКА СТАНИЦА  ПЛАНИРАНА ИСПРАЏАЉА ДРУГОГ КОЛО СЕКА  КОРИДОР ПЛАНИРАНЕ ТУРИСТИЧКЕ ПРЖЕ <p>ВАЗДУШНИ САОБРАЋАЈ</p> <ul style="list-style-type: none">  АЕРОДРОМ 	<p>ГАСНА ИНФРАСТРУКТУРА</p> <ul style="list-style-type: none">  ДЕТАЉНА НАФТНО-ГЕОЛОШКА ИСТРАЖИВАЊА  ПОСТОЈЕЋА МРС  ПЛАНИРАНА МРС  ПОСТОЈЕЋИ РАЗВОДНИ ГАСОВОД  ПЛАНИРАНИ РАЗВОДНИ ГАСОВОД 	<p>СТАНИШТА ПРИРОДНИХ РЕТКОСТИ</p> <ul style="list-style-type: none">  СТАНИШТА ПРИРОДНИХ РЕТКОСТИ ОД НАЦИОНАЛНОГ ЗНАЧАЈА  СТАНИШТА ПРИРОДНИХ РЕТКОСТИ ОД МЕЂУНАРОДНОГ ЗНАЧАЈА - ВА  СТАНИШТА ПРИРОДНИХ РЕТКОСТИ ОД МЕЂУНАРОДНОГ ЗНАЧАЈА - ФА  ЕМЕРАЛД РЕГИОН  БИОСФЕРА РЕГИОН  ЕКОЛОШКИ КОРИДОР  НЕПОКРЕТНА КУЛТУРНА ДОБРА  АРХЕОЛОШКА НАМАЗИШТА ОДИЗУВЕТНОГ ЗНАЧАЈА  АРХЕОЛОШКИ ЛОКАЛИТЕТИ СА УТВЕРЂЕНИМ АРХЕОЛОШКИМ САДРЖАЈИМА  СПОМЕНИЦИ КУЛТУРЕ И ЗАШТИЂЕНА КУЛТУРНА ДОБРА



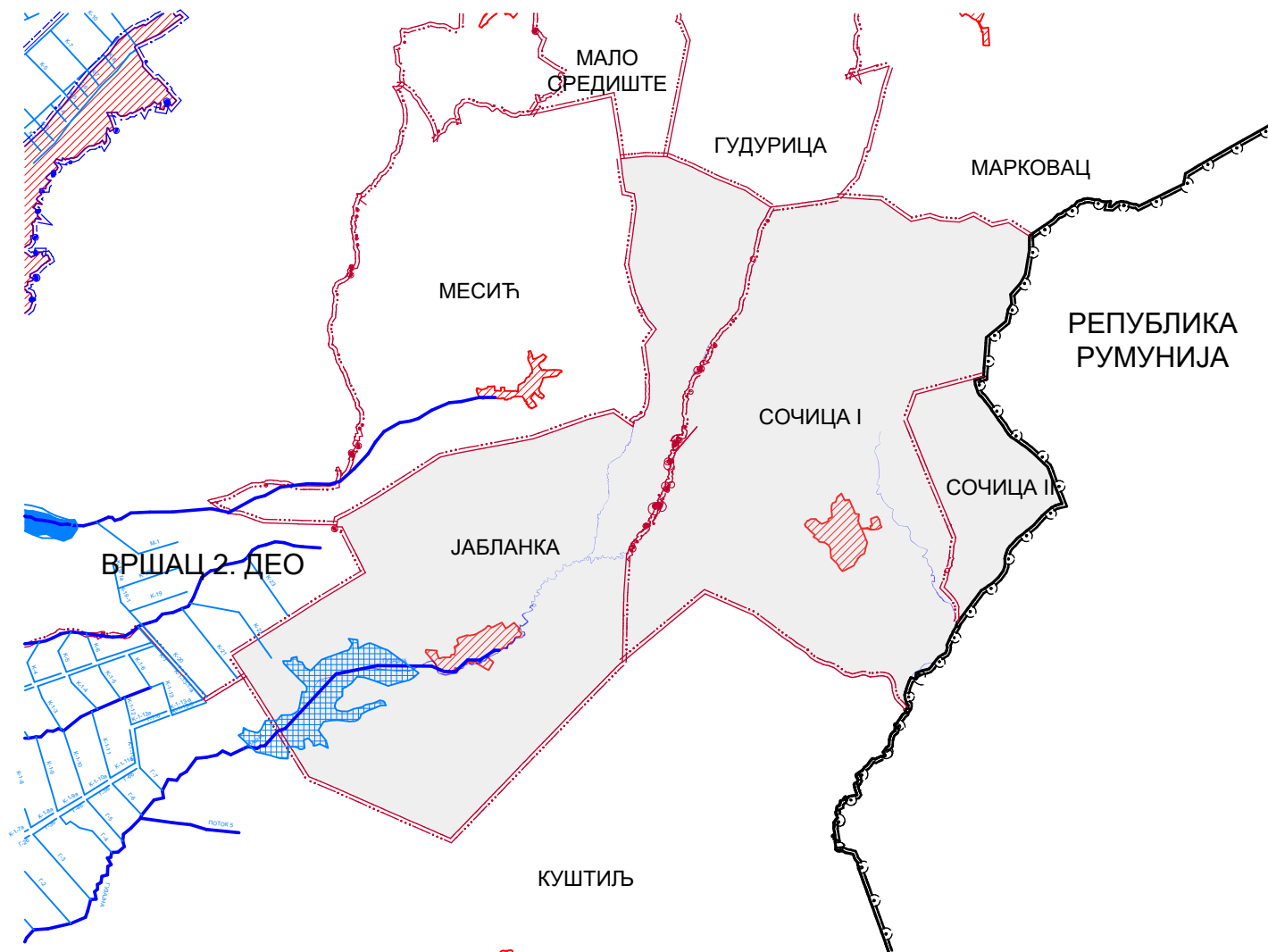
САОБРАЋАЈНА ИНФРАСТРУКТУРА



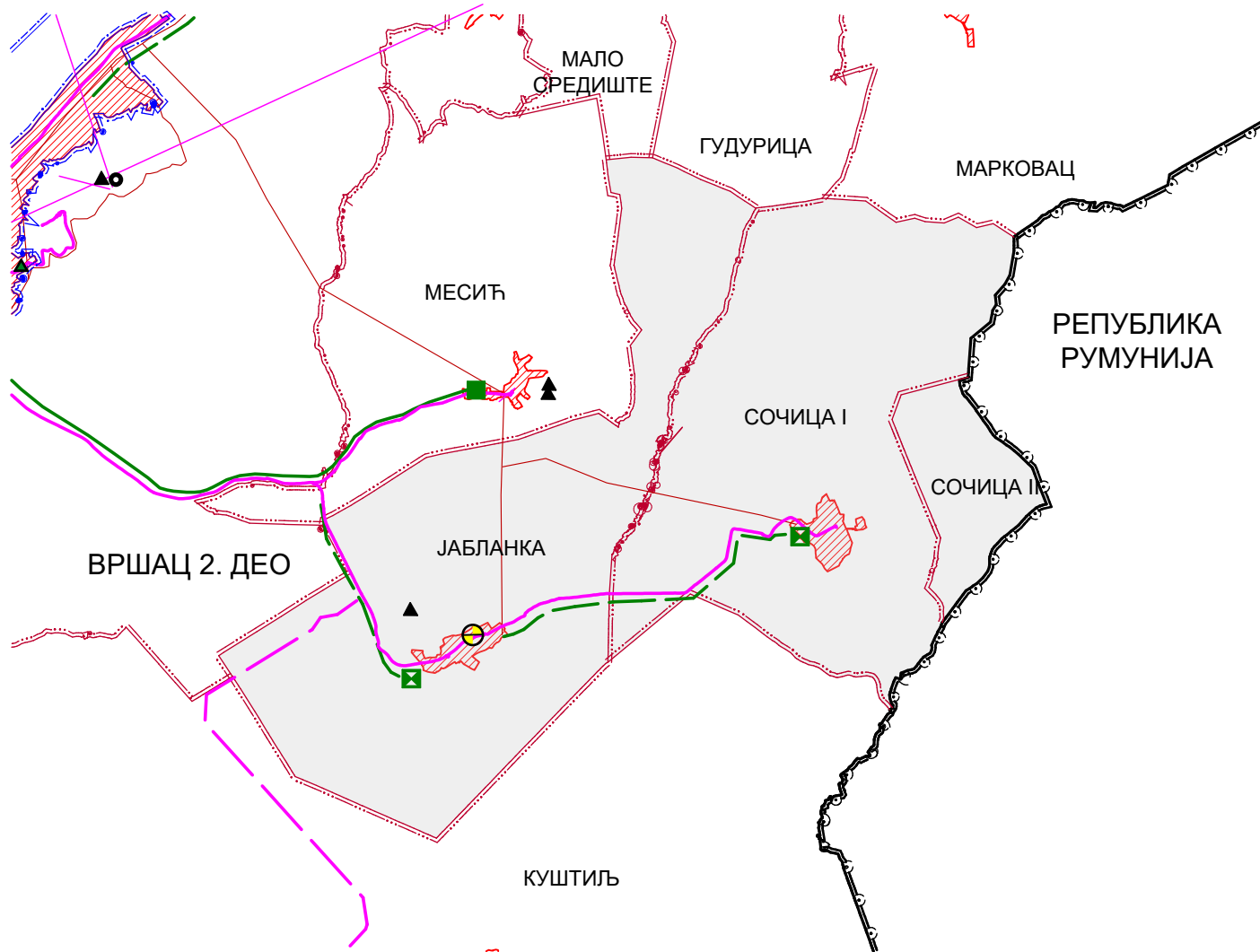
МРЕЖА ПУТЕВА



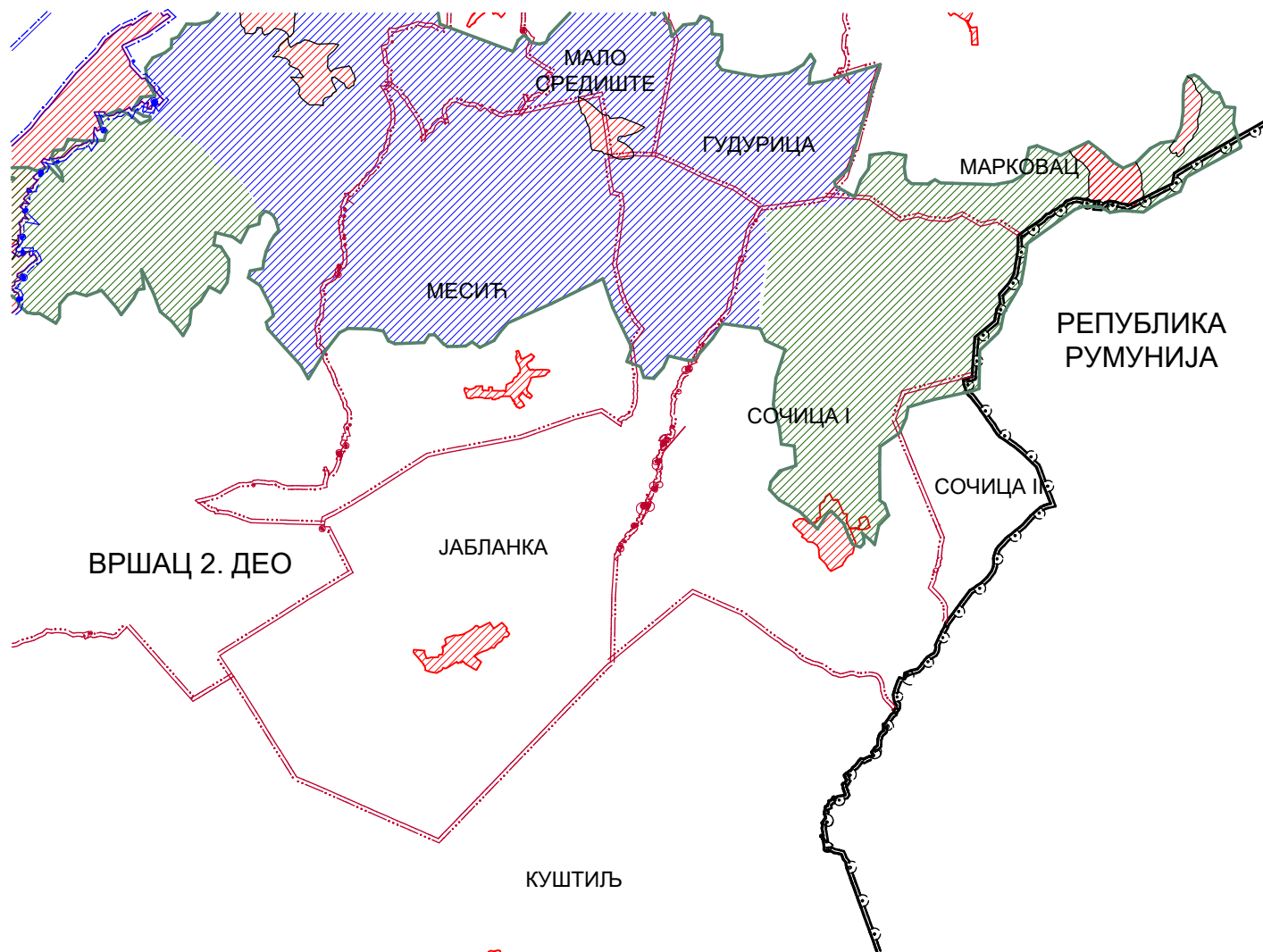
ВОДЕ



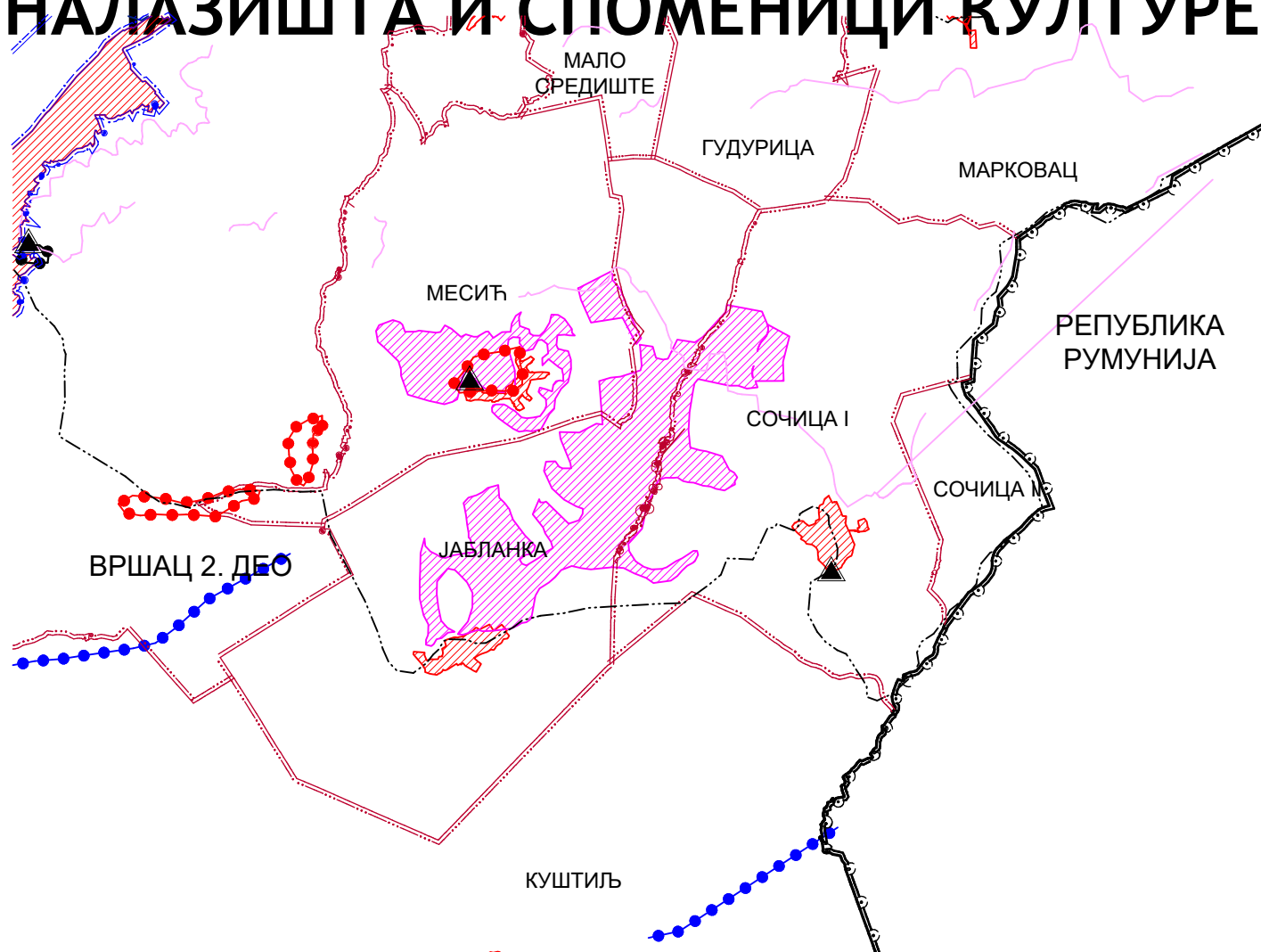
ЕНЕРГЕТСКА ИНФРАСТРУКТУРА



ЗОНЕ ПОД ЗАШТИТОМ



СТАНИШТА ПРИРОДНИХ РЕТКОСТИ ОД НАЦИОНАЛНОГ ЗНАЧАЈА, АРХЕОЛОШКА НАЛАЗИШТА И СПОМЕНИЦИ КУЛТУРЕ



**ГЕНЕЗА, ОСОБИНЕ И
ЕКОЛОШКО-ПРОИЗВОДНИ
ПОТЕНЦИЈАЛИ ЗЕМЉИШТА НА
ТЕРИТОРИЈИ КО Јабланка,
КО Сочица I и Сочица II
ГРАД ВРШАЦ**

ДАВОР МИЛОЈКОВИЋ, маст.инж.пољ.



- У овој презентацији је укратко дефинисана улога и значај основних педогенетских фактора као што су *геолошка и педолошка подлога и услови рељефа и климе.*



КОМАСАЦИЈА ЗЕМЉИШТА

- Комасација земљишта се спроводи у циљу постизања веће продуктивности код пољопривредне производње.
- Традиционални поступци извођења процеса комасације су се временом унапређивали захваљујући стеченим искуствима и технолошком развоју.
- Данас слободно можемо рећи да су се и сами циљеви комасације донекле променили.
- Данашњи процес комасације је важан део самог руралног развоја, и има далеко шири фокус од саме пољопривредне производње



ЦИЉЕВИ ДАНАС

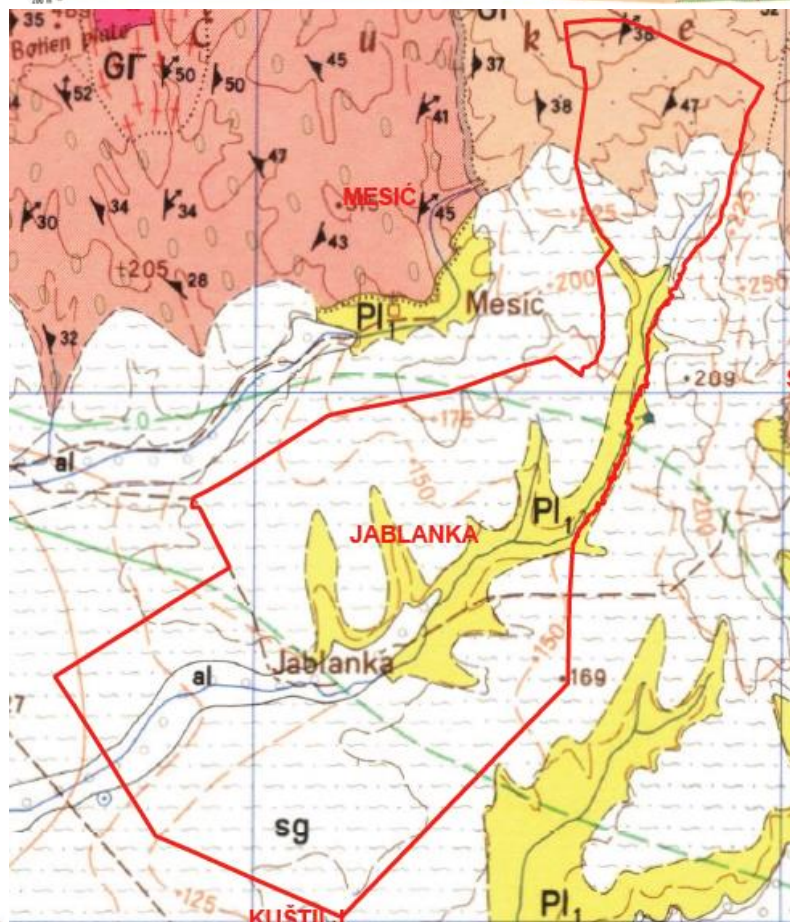
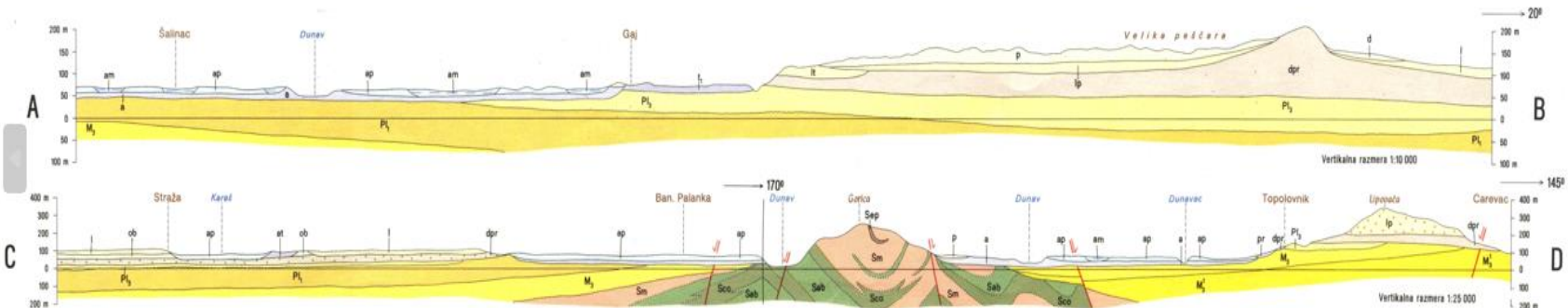
- Равномернији развој државне територије
- Смањење миграције становништва из села у градове
- Балансирање супротних интереса пољопривреде и заштите животне средине
- Обезбеђење земљишта за планирање урбаног развоја сеоских и градских насеља, изградњу инфраструктуре, индустријских и објеката туризма и рекреације



ГЕОЛОШКЕ КАРАКТЕРИСТИКЕ КО ЈАБЛАНКА

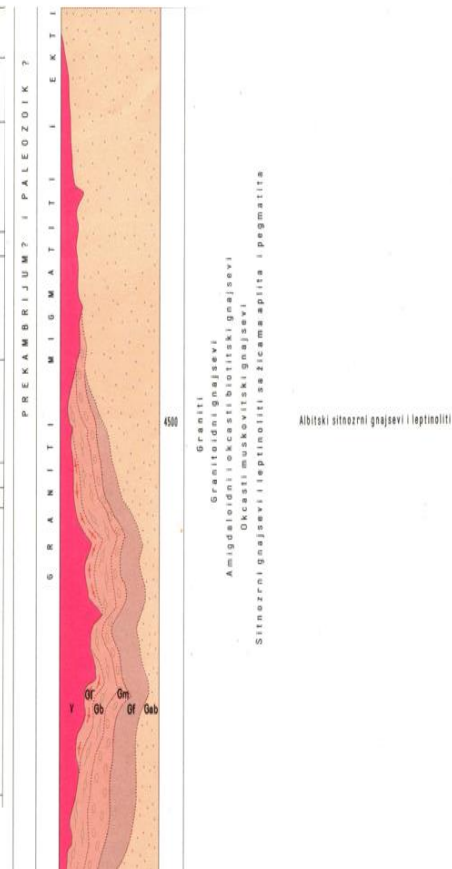
- Као што се може видети из геолошке карте, и на пресеку геоморфолошких структура, геолошку структуру КО Јабланка чине:
- al - Алувијум: муљвите глине и шљунковити пескови
- sg - Барске и пролувијалне суглине
- P₁ - Пескови, глине и лапори (абити и ромбоидеа слојеви)
- Gab - Албитски ситнозрни гнајс и лептинолити





GEOLOSKI STUB
1:25 000
(za kvartar 1:3 000)

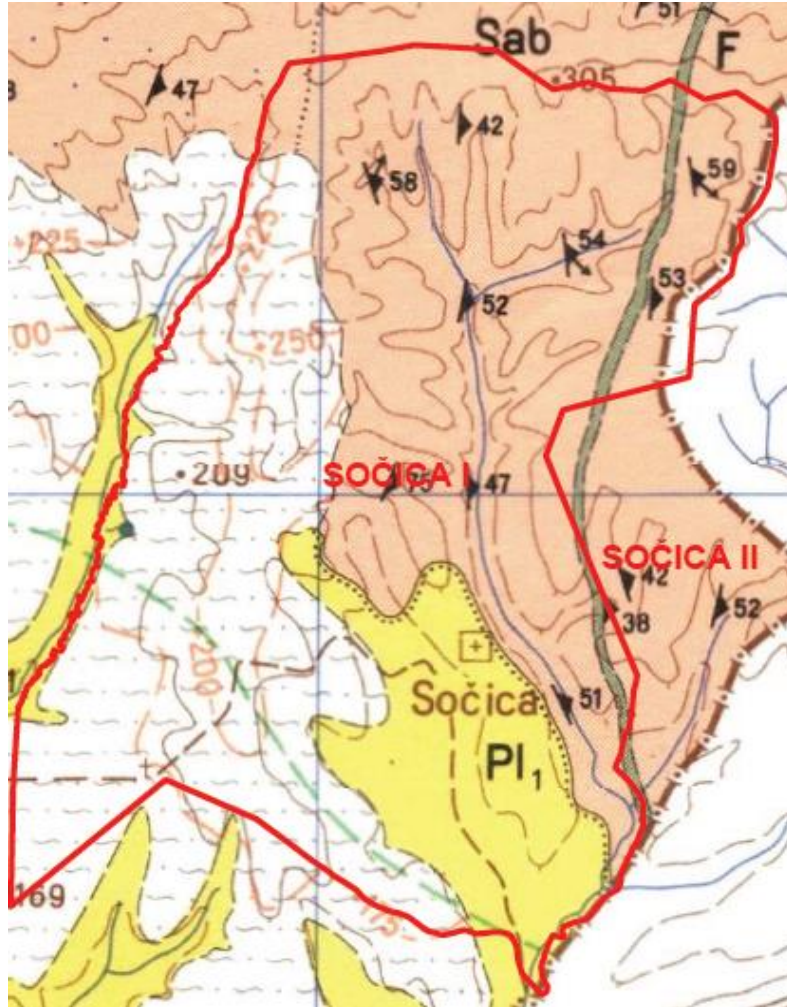
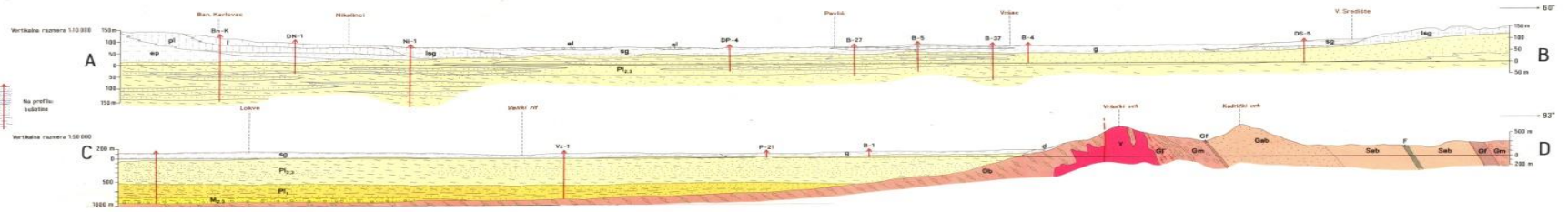
STAROST	GRAFIČKI PRIKAZ	Deblina u m	TEKSTUALNI PRIKAZ
KVARTAR	HOLOCEN	g, al, d, ag	Šljunk i pesak, drobnia, gline, suvlina, supesak i pesak
		sp, p	
	PLEISTOCEN	hg	Čvrsti pesak, pesak, kes, tesnoba suvlina i pesak
		pl, i, ep	
TERCIJAR	PLIOCEN	PI ₁₃	Gline, peskavite gline i peskovi (paludni) sa živparus vakuozevi, živparus ificetevi, Melanopsis eopti, Uho sp., Lithodryllus
		PI ₁	Laport, gline i peskovi (post) u čestoj anemii abiti i romboide sligvi
	MOČEN	M ₁₃	Laport, peskovi, peščari, bazalni konglomerati, spruzbi (Hortanijaki kraljici) (torlon i sarmati)
TERTIAR	Eocen	F	Fiti
		Sab	Albitno-muskovitski šerpci



ГЕОЛОШКЕ КАРАКТЕРИСТИКЕ КО СОЧИЦА I

- Као што се може видети из геолошке карте, и на пресеку геоморфолошких структура, геолошку структуру КО Сочица I чине:
- Sg - Барске и пролувијалне суглине
- P₁ - Пескови, глине и лапори (абити и ромбоидеа слојеви)
- Sab - Албитско - мусковитски шкриљци





GEOLOŠKI STUB
1:25 000
(za kvartar 1:3 000)

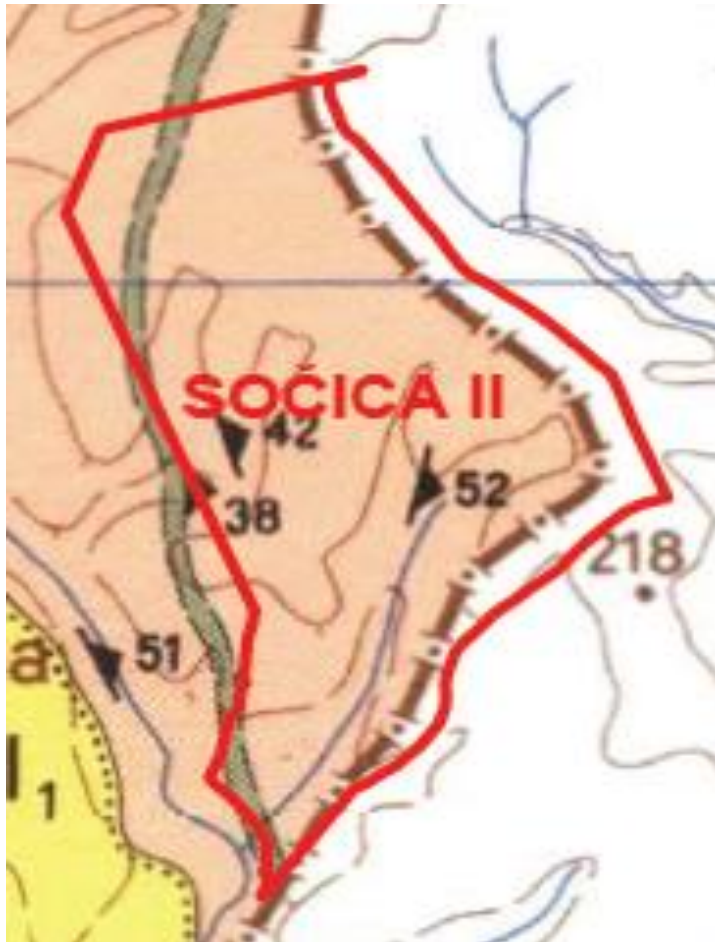
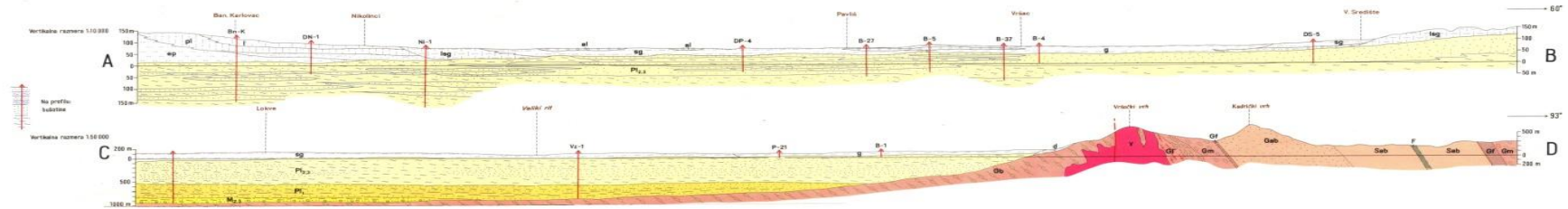
STAROST		GRAFIČKI PRIKAZ	Debljina u m	TEKSTUALNI PRIKAZ
KVARTAR	HOLOCEN	g, al, d, sg	40	Šljunak i pesak, drobina, gline, sugline, supesak i pesak
	PLEISTOCEN	sp, p, lsg, pl, i, ep	60	Eolski pesak, pesak, les, lesoidna suglina i pesak
TERCIJAR	PLIOCEN	Pl _{2,3}	500	Gline, peskovite gline i peskovi (paludin) sa Viviparus vukotnovici, Viviparus ifocinatus, Melanopsis esperi, Unio sp., Lithoglyphus
		Pl ₁	< 45C	Lapori, gline i peskovi (pont) u čestoj smeni, abih i romboidea stojevi
	MIOCEN	M _{2,3}	70	Lapori, peskovi, peščari, bazalni konglomerati, sprudni litotamjnijski krečnjaci (torton i sarmat)
IT		F		Fili
		Sab	1500	Albitsko-muskovitski škriljci



ГЕОЛОШКЕ КАРАКТЕРИСТИКЕ КО СОЧИЦА II

- Као што се може видети из геолошке карте, и на пресеку геоморфолошких структура, геолошку структуру КО Сочица II чине:
- Sab - Албитско - мусковитски шкриљци





GEOLOŠKI STUB
1:25 000
(za kvartar 1:3 000)

STAROST		GRAFIČKI PRIKAZ	Debljina u m	TEKSTUALNI PRIKAZ
KVARTAR	HOLOCEN	g, al, d, sg	40	Šljunak i pesak, drobina, gline, sugline, supesak i pesak
	PLEISTOCEN	sp, p, lsg, pl, i, ep	60	Eolski pesak, pesak, les, lesoidna suglina i pesak
TERTIJAR	PLIOCEN	Pl _{2,3}	500	Gline, peskovite gline i peskovi (paludin) sa Viviparus vukotinovići, Viviparus lifocinatus, Melanopsis esperi, Unio sp., Lithoglyphus
		Pl ₁	< 45C	Lapori, gline i peskovi (pont) u čestoj smeni; abih i romboidea stojevi
	MIOCEN	M _{2,3}	70	Lapori, peskovi, peščari, bazalni konglomerati, sprudni litotamnjski krečnjaci (torton i sarmat)
		F		Filiti
		Sab	1500	Albitsko-muskovitski škriljci



- Геолошка подлога и орографски услови су веома значајни чиниоци педогенезе
- Утицај матичног супстрата се огледа у генези земљишта и његовим физичко - хемијским и производним особинама
- Утицај рељефа на генезу и својства земљишта испољава се преко развијених елемената мезорељефа: благих и веома стрмих падина, заравни, ширих и ужих гребена, речних долина



- Природни услови, нарочито састав геолошког супстрата и својства земљишта утичу на еколошки карактер вегетације
- Еколошки оправдано и економски одрживо газдовање овом територијом подразумева да се што прецизније утврде еколошко - производни параметри
- Дефинисање својства и производног потенцијала земљишног покривача у корелацији са шумским фитоценозама морају бити полазна основа и оквир за извођење свих радова



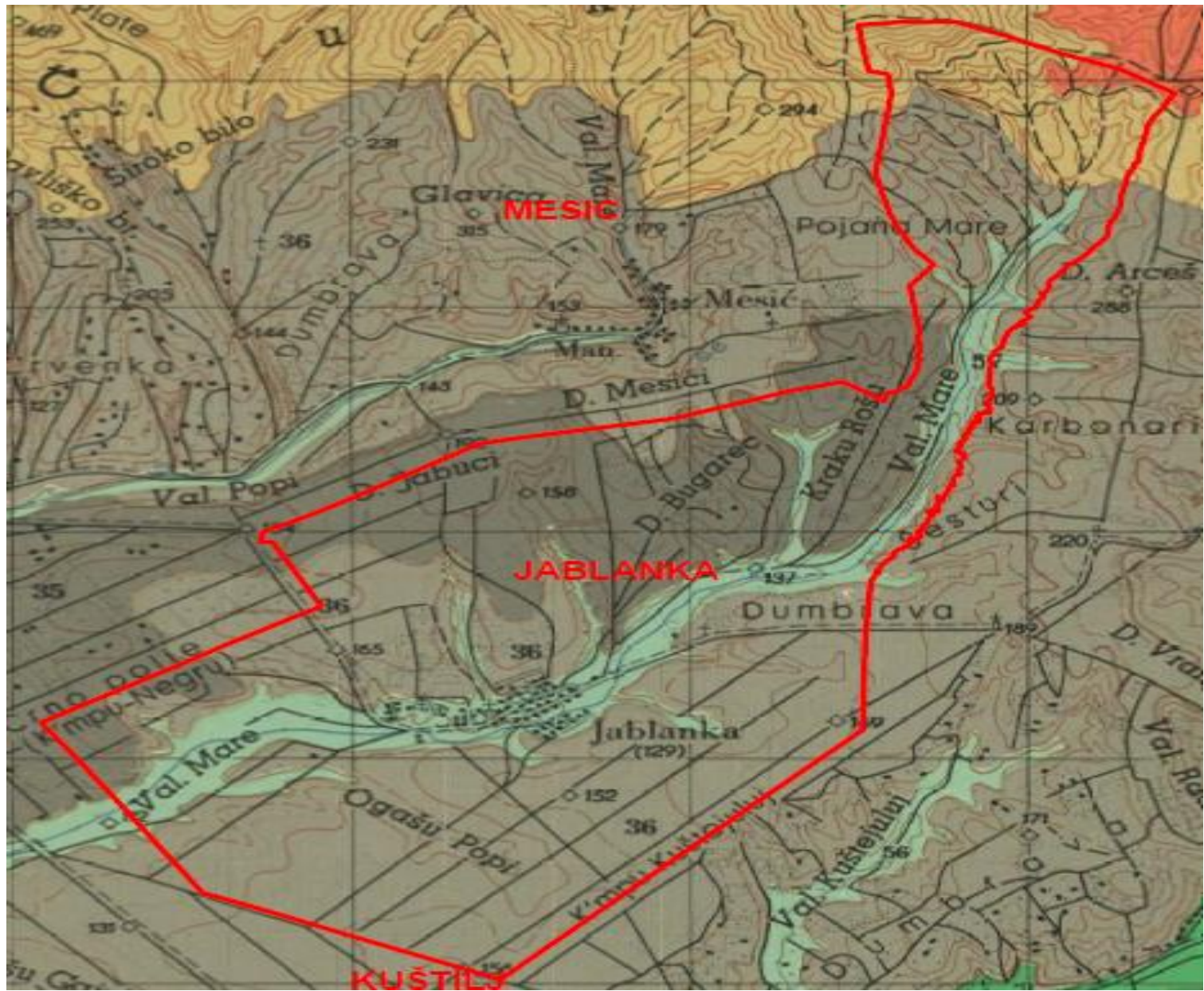
ПЕДОЛОШКЕ КАРАКТЕРИСТИКЕ КО ЈАБЛАНКА

- Педолошке карактеристике комасационог подручја су такве да земљишта из реда аутоморфних заузимају око 75% површине.
- Такође на катастарској општини Јабланка присутна је и класа неразвијених, такозваних иницијалних, земљишта.
- На основу анализе доступних података, и података прикупљених извођењем радова на околним општинама (Катастарско класирање и Комасациона процена земљишта), на комасационом подручју атара КО Јабланка, евидентирана су земљишта:



- Иницијално земљиште на шкриљцима
- Смоница на терцијерним глинама
- Смоница на терцијерним глинама огајњачена
- Кисело смеђе земљиште на кристаластим шкриљцима
- Алувијално-делувијално земљиште карбонатно и бескарбонатно





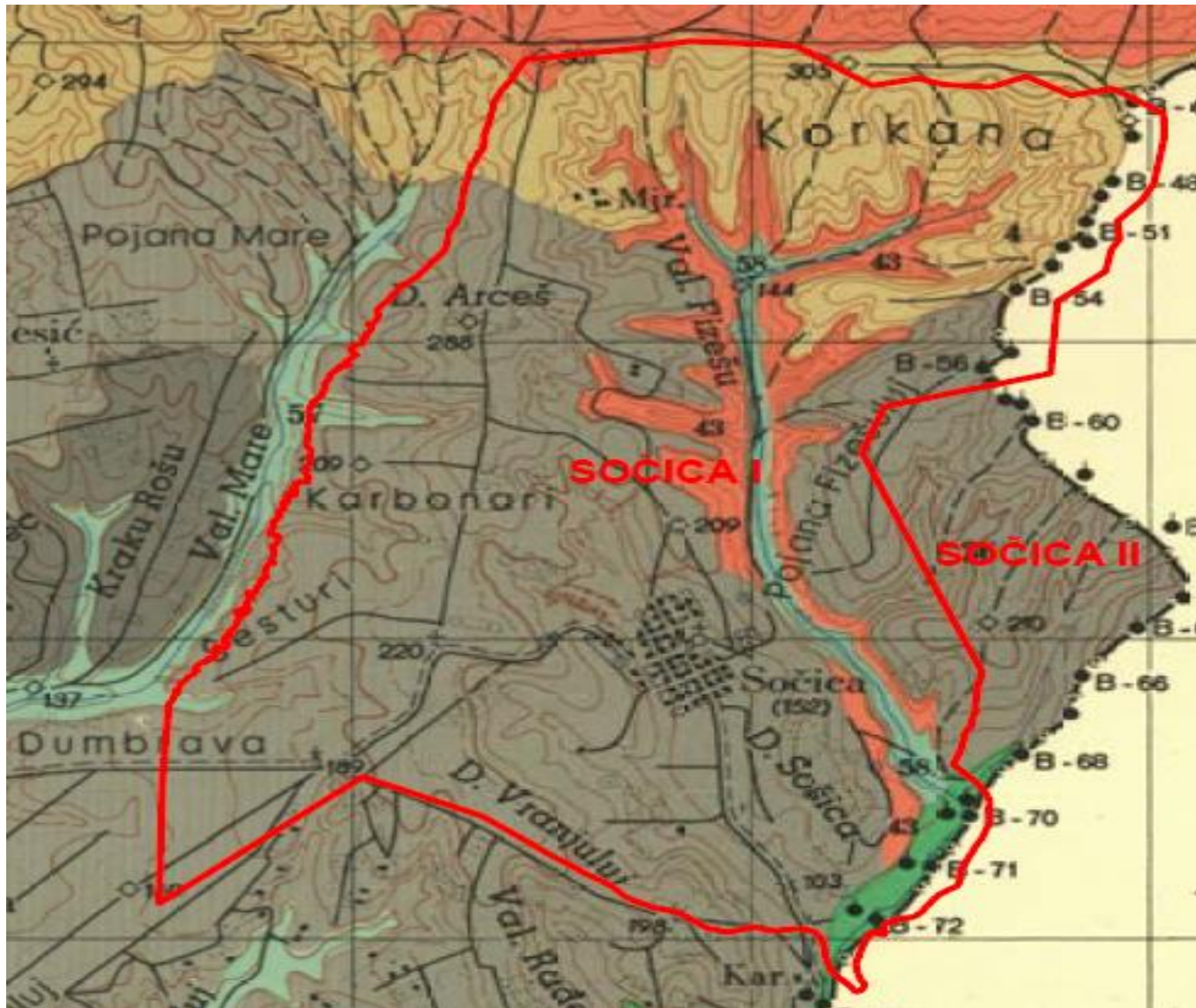
ПЕДОЛОШКЕ АРАКТЕРИСТИКЕ КО СОЧИЦА I

- Педолошке карактеристике комасационог подручја су такве да на већем делу површине катастарске општине Сочица I доминирају земљишта из реда аутоморфних земљишта, док у потесима који имају ниже надморске висине имамо појаву хидроморфних земљишта, тј. земљишта која имају јачи утицај вода, како подземних тако и површинских.
- На основу анализе доступних података, и података прикупљених извођењем радова на околним општинама (Катастарско класирање и Комасациона процена земљишта), на комасационом подручју атара КО Сочица II, евидентирана су земљишта:



- Иницијално земљиште на шкриљцима
- Смоница на терцијерним глинама
- Кисело смеђе земљиште на кристаластим шкриљцима
- Алувијално шљунковито - песковито земљиште
- Алувијално - делувијално земљиште забарено





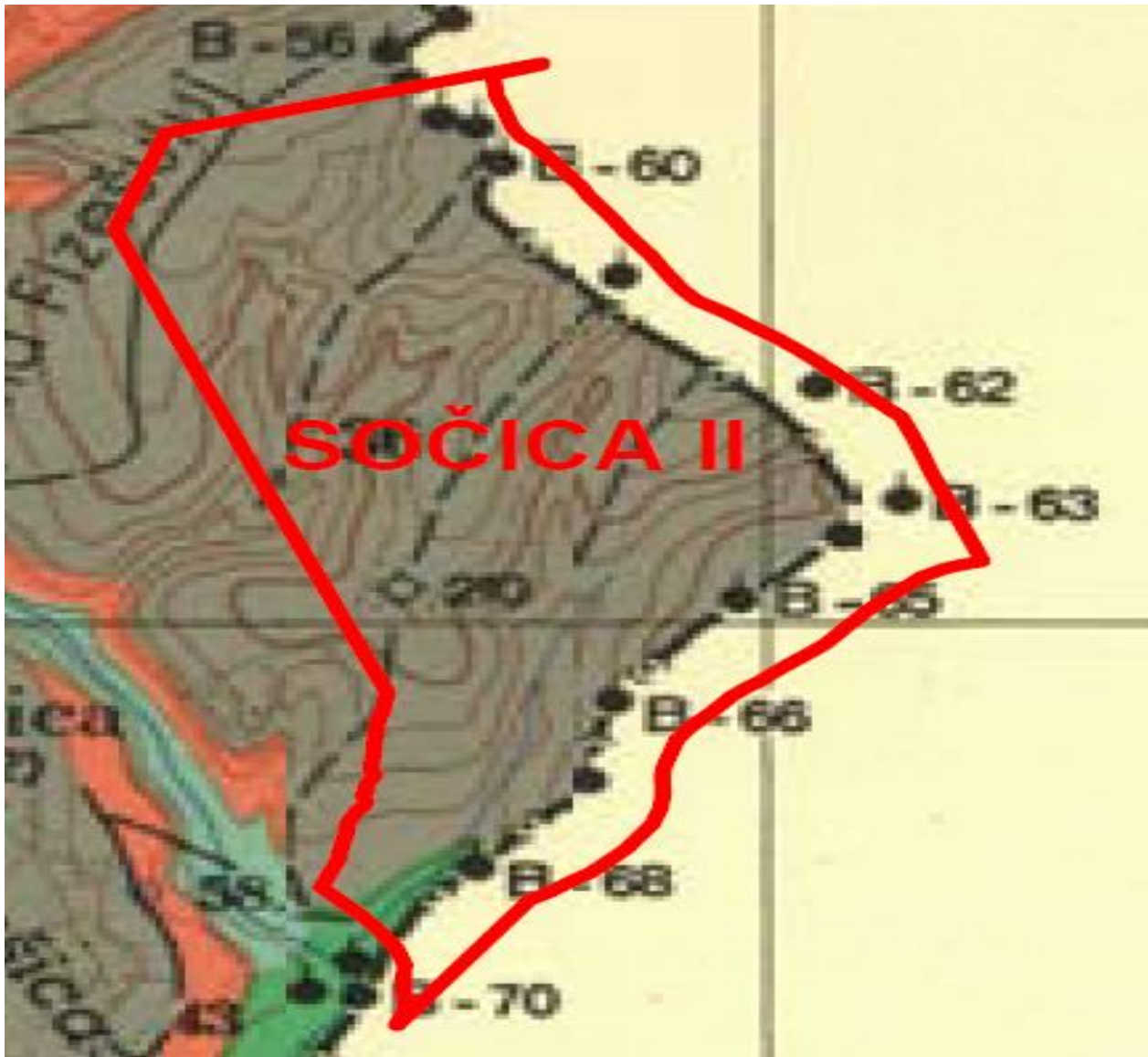
ПЕДОЛОШКЕ АРАКТЕРИСТИКЕ КО СОЧИЦА II

- Педолошке карактеристике комасационог подручја су такве да на највећем делу површине катастарске општине Сочица II (неких 95%) доминира земљиште из реда аутоморфних земљишта, док на крајњем јужном делу ове катастарске општине уз саму границу са Румунијом имамо малу депресију у којој се налазе земљишта из реда Хидроморфних земљишта.
- На основу анализе доступних података, и података прикупљених извођењем радова на околним општинама (Катастарско класирање и Комасациона процена земљишта), на комасационом подручју атара КО Сочица II, евидентирана су земљишта:



- Смоница на терцијерним глинама
- Алувијално - делувијално земљиште забарено





АУТОМОРФНА ЗЕМЉИШТА

- **VERTISOL** - Смоница, је врста земљишта која је веома значајна у пољопривреди због своје производне способности. Ова земљишта су честа у умерено континенталним климатским условима, а у Србији су распрострањена у низијама и долинама.
- Смоница је врло продуктивна врста земљишта, посебно за ратарске културе.
- Идеална је за гајење пшенице, кукуруза, сунцокрета, шећерне репе, као и других жита.
- Уз одговарајућу обраду и наводњавање, може се користити и за повртарство (парадајз, паприка, купус) и воћарство.

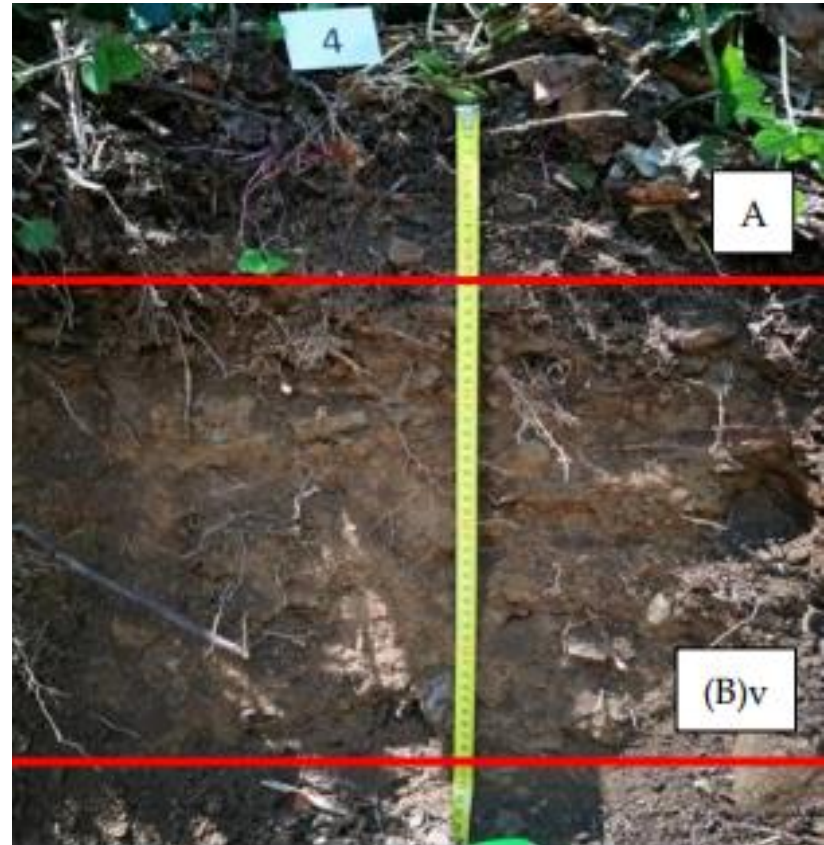


- Смоница је земљиште са великим потенцијалом за узгој различитих пољопривредних култура. Њена продуктивност зависи од правилног управљања и обраде, али може бити веома дуготрајно плодно уз адекватну агротехнику.



КИСЕЛО СМЕЂЕ ЗЕМЉИШТЕ DISTRICNI KAMBISOL

- Ова земљишта су по својим особинама посебно погодна за настанак и пораст шума. Поред шума су заступљени и природни пашњаци. Значај ових земљишта за пољопривреду је далеко мањи него за шуме. Обрадиве површине на овим земљиштима (њиве и воћњаци) су настали крчењем шумског земљишта. Ове површине се углавном јављају као мање или веће оазе у шумским комплексима па им је стога и значај за пољопривредно коришћење ограничен.



ИНИЦИЈАЛНО ЗЕМЉИШТЕ

- Н катастарској општини Јабланка присутна је и класа неразвијених, такозваних иницијалних, земљишта. Карактеристике ових земљишта су пре свега слабо развијени хоризонти који нису јасно изражени, доминира минерални материјал са врло мало органске материје. Најчешће се састоји од А хоризонта и С или R хоризонта (матичног супстрата/стене).



ХИДРОМОРФНА ЗЕМЉИШТА

- Алувијална земљишта (**FLUVISOL**), су веома плодна земљишта која се формирају у долинама река на наносима песка, иловаче и глине.
- Имају слаб садржај органске материје мада и он се мења у зависности од типа наноса. Имају добар капацитет за задржавање воде.
- Ова земљишта су обично јако цењена међу пољопривредницима. Добра су за ратарску производњу, идеална за повртарство а могу се користити чак и за воћњаке и винограде.
- Алувијална земљишта спадају међу наша најплоднија земљишта, међутим њихова продуктивност јако зависи од одржавања.



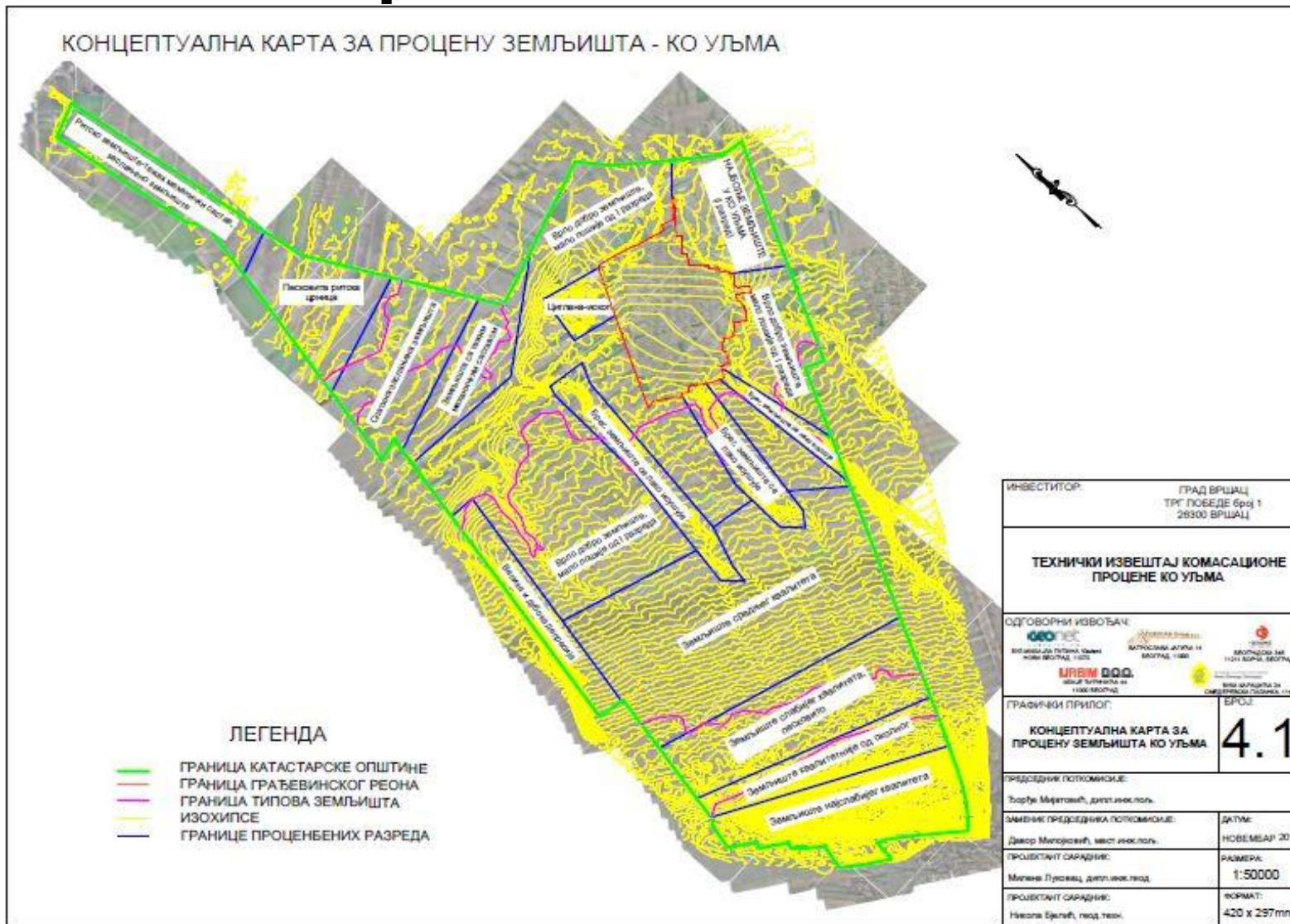
АЛУВИЈАЛНО ДЕЛУВИЈАЛНА ЗЕМЉИШТА

- На територији општине Јабланка, у зони утицаја реке Гузајна, лоцирна су и Алувијално - делувијална земљишта или земљишта наноса.
- Поред алувијалних наноса *Делувијум* је акумулациони материјал настао као продукт распадања стена, који је пренет спирањем и гравитацијом и таложен на благим падинама и у подножијима долинскох страна.
- Делувијум је добрим делом из грубог детритуса, камена и шљунка, али измешаног са више или мање ситне земље. Изложена су у време јаких киша. Најбољи стабилизатор ових земљишта је шумска вегетација.



КОНЦЕПТУАЛНА КАРТА

КОНЦЕПТУАЛНА КАРТА ЗА ПРОЦЕНУ ЗЕМЉИШТА - КО УЉМА



ЛЕГЕНДА

- ГРАНИЦА КАТАСТАРСКЕ ОПШТИНЕ
- ГРАНИЦА ГРАЂЕВИНСКОГ РЕОНА
- ГРАНИЦА ТИПОВА ЗЕМЉИШТА
- ИЗОХИПСЕ
- ГРАНИЦЕ ПРОЦЕНБЕНИХ РАЗРЕДА

ИНВЕСТИТОР:	ГРАД БРШАЦ ТРГ ПОБЕДЕ број 1 26300 БРШАЦ		
ТЕХНИЧКИ ИЗВЕШТАЈ КОМАСАЦИОНЕ ПРОЦЕНЕ КО УЉМА			
ОДГОВОРНИ ИЗВОЂАЧ:			
ГРАФИЧКИ ПРИЛОГ	КОНЦЕПТУАЛНА КАРТА ЗА ПРОЦЕНУ ЗЕМЉИШТА КО УЉМА		БРОЈ 4.1
Председник поткомисије: Борђе Мјезговић, дипл.инж.инж.			
Заменик председника поткомисије: Двор Милојевић, дипл.инж.инж.		ДАТУМ: НОВЕМБАР 2018	
ПРОЈЕКТАНТ САРАДНИК: Милана Прваковић, дипл.инж.инж.		РАЈМЕР: 1:50000	
ПРОЈЕКТАНТ САРАДНИК: Никола Бјелић, дипл.инж.		ФОРМАТ: 420 x 297 mm	

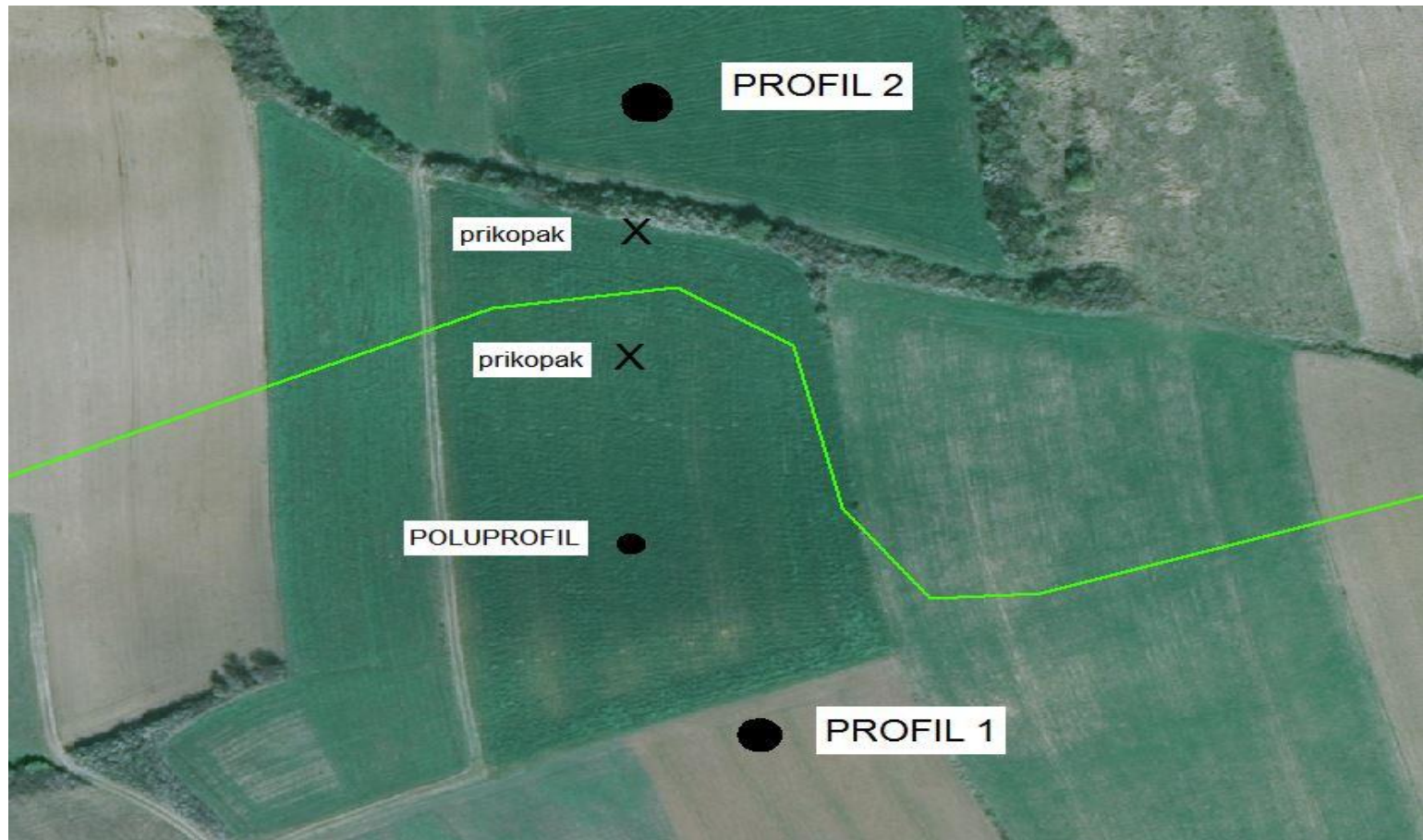


ПЕДОЛОШКИ ПРОФИЛИ

- Да би се за сваки ред земљишта на предметном подручију одредио тип, подтип, форма, подформа и варијетет, мора се за сваки отворити **репрезентативни педолошки профил**
- Уз педолошке профиле, сондира се и већи број бушотина које служе да се што прецизније одреде границе између различитих типова земљишта
- Техника отварања педолошких профила и анализа података о профилима мора бити у складу са поступцима за израду педолошких карти **P=1:2500**
- Отвара се један профил на **20 до 50** хектара површине што пре свега зависи од уједначености земљишта и рељефа



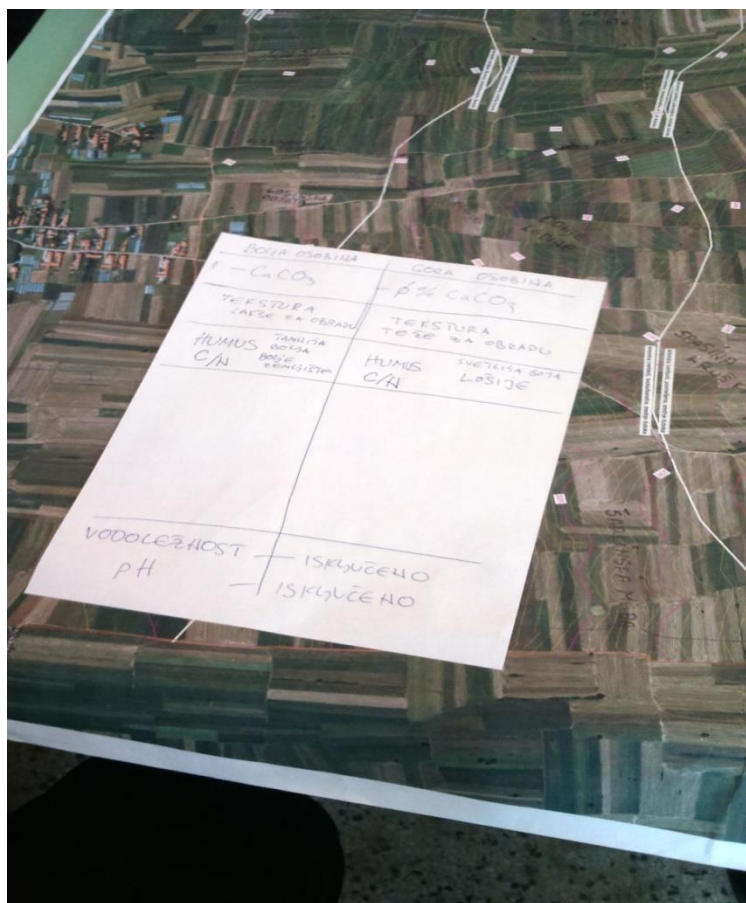
ОТВАРАЊЕ ПЕДОЛОШКИХ ПОЛУПРОФИЛА И ПРИКОПАКА РАДИ ШТО ПРЕЦИЗНИЈЕГ ОДРЕЂИВАЊА ГРАНИЦА ИЗМЕЂУ ПРОЦЕНБЕНИХ РАЗРЕДА



КОНТРОЛНЕ БУШОТИНЕ



ТАБЛИЦЕ ОПТИМИЗИРАЈУЋИХ И ОГРАНИЧАВАЈУЋИХ ФАКТОРА



Karakteristike zemljišta	Optimizujuće karakteristike zemljišta	Ograničavajuće karakteristike zemljišta
Tekstura:	llovasto, pi, gi	Glinovito, peskovito, skeletno....
Dubina Ah horizonta	40cm	40cm>
Struktura:	(1-5mm)	Bezstr., krupni agregati
pH:	6-7.7	6 > pH > 7.7
Humoznost:	Sadržaj humusa	Sadržaj humusa
Zadržavanje vode na površini:	Ne postoji	Ne postoji



ИЗЛАГАЊЕ КАРТЕ ПРОЦЕНЕ



ТРАНСПАРЕНТНОСТ ПОСТУПКА И УКЉУЧИВАЊЕ УЧЕСНИКА КОМАСАЦИЈЕ

- Један од приоритета приликом извођења радова мора бити потпуна транспарентност целог поступка. То се између осталог постиже:
 - Формирањем одбора учесника комасације
 - Редовним одржавањем радних зборова



- **Формирањем одбора учесника комасације се излази у сусрет потребама за транспарентношћу поступка. Одбор учесника формирају сами учесници у процесу комасације.**
- Овај одбор представља све учеснике у комасацији. Блиско сарађује са извођачем и има мандат да буде упознат са сваким кораком у извођењу радова, као и да даје **предлоге, замерке и захтеве** на радове.
- Такође, ради веће транспарентности могу се образовати и такозвани **радни зборови**. Ово су јавни догађаји којим могу присуствовати сви заинтересовани и који се могу одржавати периодично у току радова (након сваке фазе)



ПИТАЊА
СУГЕСТИЈЕ
КОМЕНТАРИ
ПРЕДЛОЗИ
ЗАХТЕВИ



КОНТАКТ

КОМИСИЈА ЗА КОМАСАЦИЈУ ГРАДА ВРШЦА:

Ален Делкић, дипл.правник, председник

Е-маил: komasacija@vrsac.org.rs

ГРАД ВРШАЦ

ТРГ ПОБЕДЕ бр 1

26300 ВРШАЦ

ОДГОВОРНИ ПРОЈЕКТАНТ:

Василије Ђурић, дипл.инж.геод.

Е-маил: djuricvs@geonet.rs

Мобилни: 063/247-138

ГЕОНЕТ ИНЖЕЊЕРИНГ ДОО БЕОГРАД

БУЛЕВАР МИХАЈЛА ПУПИНА 10и/ВП4

11070 НОВИ БЕОГРАД



ОБАВЕШТЕЊА

<http://www.vrsac.com>

Град Вршац

ПРИЈАВА ЗА ПАКЕТИЋЕ

ПОЧЕТНА ИНФО ЛОКАЛНА САМОУПРАВА ДОКУМЕНТА И ОБРАСЦИ ЈАВНЕ НАБАВКЕ АРХИВА О ВРШЦУ КОНТАКТ

Вести
Конкурси
Обавештења
Најаве
Тендери
Јавне расправе

НАЈАВЕ ДОГАЂАЈА
Фебруар 2025.

пон.	ут.	ср.	чет.	пет.	суб.	нед.
27	28	29	30	31	1	2
3	4	5	6	7	8	9
10	11	12	13	14	15	16
17	18	19	20	21	22	23
24	25	26	27	28	1	2
3	4	5	6	7	8	9

ОБАВЕШТЕЊА

20. фебруар 2025.

ОБАВЕШТЕЊЕ О ПРЕКИДИМА У ИСПОРУЦИ ЕЛЕКТРИЧНЕ ЕНЕРГИЈЕ ЗА ДАН 27.02.2025. I 28.02.2025.

У оквиру активности на припреми дистрибутивног система за предстојећу сезону, обезбеђивања стабилног снабдевања и унапређења квалитета напајања електричном енергијом, Огранак Електродистрибуција Панчево, Погон Вршац, обављаће радове на редовном одржавању електроенергетских објеката

УРБАНИЗАМ
Јавни увид
Јавна презентација
Планови и пројекти
Решења о озакоњењу

УСЛУГЕ И СЛУЖБЕ
Локална пореска администрација
Заштита животне средине
Финансије
Образовање

еУПРАВА
еВртић
Електронска управа
Контролне листе
Службени лист

КОНТАКТ
Пренос седнице
Именик
Поставите питање
Интерактивна мапа

Вршац, RS
2°
23.02 CET
Pretežno облачно

ПРИЈАВА ЗА



ОБАВЕШТЕЊА



Град Вршац

ПОЧЕТНА ИНФО ЛОКАЛНА САМОУПРАВА

- Вести
- Конкурси
- Обавештења**
- Најаве
- Тендери
- Јавне расправе

ОБАВЕШТЕЊА



ОБАВЕШТЕЊА



Град Вршац

Тирилица | Latinica



ПОЧЕТНА ИНФО ЛОКАЛНА САМОУПРАВА ДОКУМЕНТА И ОБРАСЦИ ЈАВНЕ НАБАВКЕ АРХИВА О ВРШЦУ КОНТАКТ

Вести

Конкурси

- Конкурси локалне самоуправе
- Конкурси за привреду
- Конкурси за пољопривреду

Обавештења

Најаве

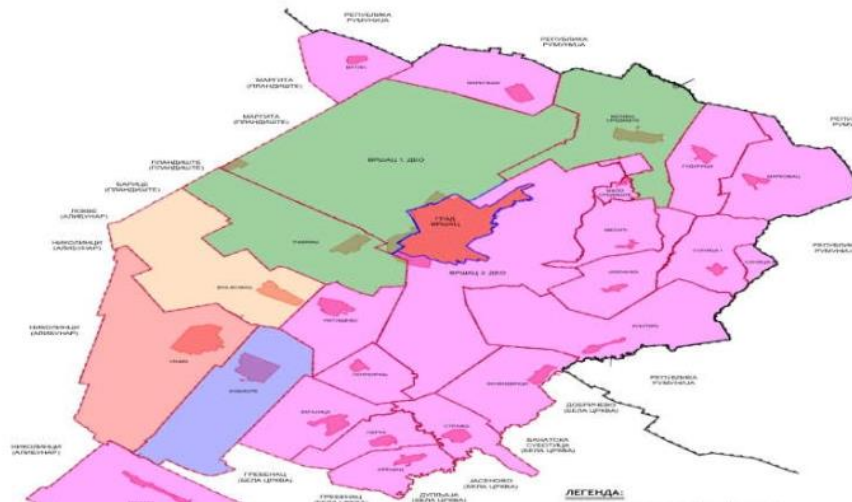
Тендери

Јавне расправе

четвртак, 20. фебруар 2025.

ЧИТАЈ МИ

ИЗРАДА ПРОГРАМА КОМАСАЦИЈЕ- ЈАВНЕ РАСПРАВЕ



ХВАЛА НА ПАЖЊИ!

